

FIREBASS™ 700

700 Watt Bass Amplification



 **PEAVEY**
Operating Guide



Intended to alert the user to the presence of uninsulated "dangerous voltage" within the product's enclosure that may be of sufficient magnitude to constitute a risk of electric shock to persons.



Intended to alert the user of the presence of important operating and maintenance (servicing) instructions in the literature accompanying the product.

CAUTION: Risk of electrical shock – DO NOT OPEN!

CAUTION: To reduce the risk of electric shock, do not remove cover. No user serviceable parts inside. Refer servicing to qualified service personnel.

WARNING: To prevent electrical shock or fire hazard, do not expose this appliance to rain or moisture. Before using this appliance, read the operating guide for further warnings.



Este símbolo tiene el propósito de alertar al usuario de la presencia de "(voltaje) peligroso" que no tiene aislamiento dentro de la caja del producto que puede tener una magnitud suficiente como para constituir riesgo de corrientazo.



Este símbolo tiene el propósito de alertar al usuario de la presencia de instrucciones importantes sobre la operación y mantenimiento en la literatura que viene con el producto.

PRECAUCION: Riesgo de corrientazo – No abra.

PRECAUCION: Para disminuir el riesgo de corrientazo, no abra la cubierta. No hay piezas adentro que el usuario pueda reparar. Deje todo mantenimiento a los técnicos calificados.

ADVERTENCIA: Para evitar corrientazos o peligro de incendio, no deje expuesto a la lluvia o humedad este aparato. Antes de usar este aparato, lea más advertencias en la guía de operación.



Ce symbole est utilisé pur indiquer à l'utilisateur la présence à l'intérieur de ce produit de tension non-isolée dangereuse pouvant être d'intensité suffisante pour constituer un risque de choc électrique.



Ce symbole est utilisé pour indiquer à l'utilisateur qu'il ou qu'elle trouvera d'importantes instructions sur l'utilisation et l'entretien (service) de l'appareil dans la littérature accompagnant le produit.

ATTENTION: Risques de choc électrique – NE PAS OUVRIR!

ATTENTION: Afin de réduire le risque de choc électrique, ne pas enlever le couvercle. Il ne se trouve à l'intérieur aucune pièce pouvant être réparée par l'utilisateur. Confier l'entretien à un personnel qualifié.

AVERTISSEMENT: Afin de prévenir les risques de décharge électrique ou de feu, n'exposez pas cet appareil à la pluie ou à l'humidité. Avant d'utiliser cet appareil, lisez les avertissements supplémentaires situés dans le guide.



Dieses Symbol soll den Anwender vor unisolierten gefährlichen Spannungen innerhalb des Gehäuses warnen, die von Ausreichender Stärke sind, um einen elektrischen Schlag verursachen zu können.



Dieses Symbol soll den Benutzer auf wichtige Instruktionen in der Bedienungsanleitung aufmerksam machen, die Handhabung und Wartung des Produkts betreffen.

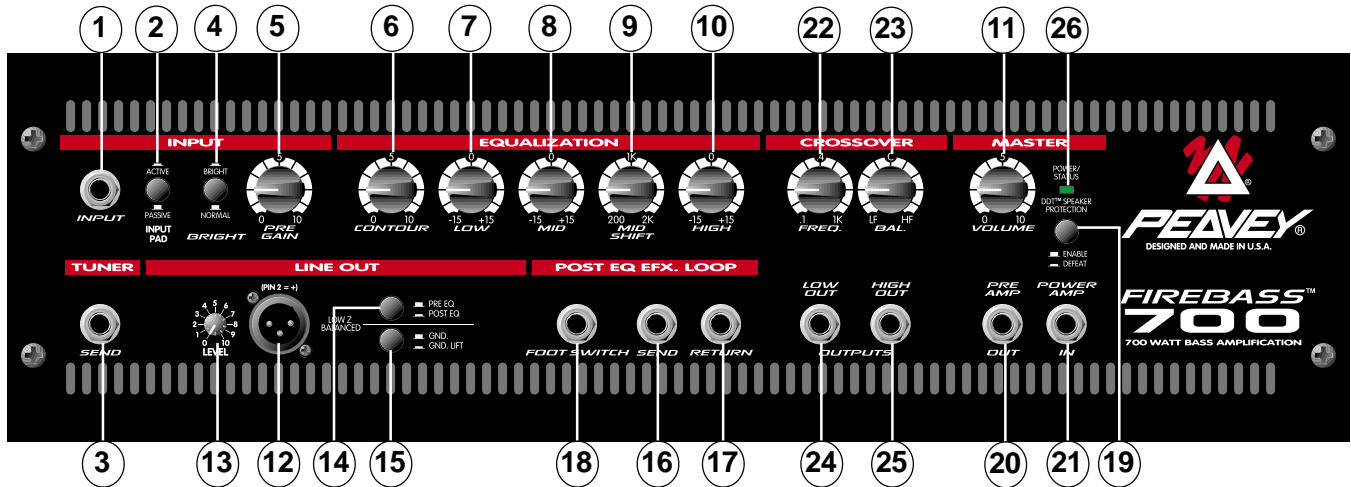
VORSICHT: Risiko – Elektrischer Schlag! Nicht öffnen!

VORSICHT: Um das Risiko eines elektrischen Schlages zu vermeiden, nicht die Abdeckung entfernen. Es befinden sich keine Teile darin, die vom Anwender repariert werden könnten. Reparaturen nur von qualifiziertem Fachpersonal durchführen lassen.

ACHTUNG: Um einen elektrischen Schlag oder Feuergefahr zu vermeiden, sollte dieses Gerät nicht dem Regen oder Feuchtigkeit ausgesetzt werden. Vor Inbetriebnahme unbedingt die Bedienungsanleitung lesen.

ENGLISH

FRONT PANEL



Features:

- Top box design
- 700 watts into 2 Ω , 475 watts into 4 Ω , 275 watts into 8 Ω
- 3-band active EQ with shiftable mid-range control
- Contour control
- -10 dB Pad switch
- Active crossover with variable frequency and balance controls
- Buffered tuner send jack
- Footswitchable post-EQ effects loop
- Transformer balanced XLR jack
- Pre-/Post-EQ send switch for XLR jack
- Ground lift switch for XLR jack
- DDT™ power amp compression with defeat switch
- Preamp out/power amp in jacks

Congratulations on your purchase of the Peavey FireBass™ 700. The FireBass includes an easy to-use, three-band active EQ with shiftable mid-range control, a contour control (for that smiley-face EQ curve), and a bright switch. These tone controls are so versatile you should be able to quickly dial up your own sound.

Also provided are a buffered tuner send jack, a transformer balanced XLR line out with its own level control, pre-post EQ switch, and a ground lift switch. The XLR output is before the master volume control, so you can adjust your stage volume without affecting the send to the main sound system.

A -10 dB input pad switch (active/passive), footswitchable post-EQ effects loop, adjustable active crossover controls for both frequency and balance, preamp output/power amp input patch points, and the DDT™ enable/defeat switch add to the list of professional features found in the FireBass 700.

For more information on operation and specifications we suggest that you spend a few minutes to look through the manual. Enjoy!

FIREBASS™ 700

FRONT PANEL FEATURES

INPUT JACK (1)

This input will accept signals from all types of bass pickups.

INPUT PAD SWITCH (2)

Provided for instruments that have extremely high output, which can result in overdriving (distorting) the input stage. Depressing the switch to its “in” or “active” position reduces the level of the input signal by 10 dB.

TUNER SEND JACK (3)

A 1/4" jack is provided for connecting an instrument tuner. This jack is buffered off the input jack so it is just like plugging directly into the tuner.

BRIGHT SWITCH (4)

Provides a preset boost to treble frequencies. To activate, depress the switch to its “in” position.

PRE GAIN CONTROL (5)

Controls the input gain of the preamplifier.

CONTOUR CONTROL (6)

Provides a specially voiced EQ as the knob is rotated clockwise. When the knob is fully counterclockwise (set to 0), there is no voicing added.

LOW CONTROL (7)

An active tone control (shelving type, ± 15 dB) that varies the low frequency boost or cut.

MID CONTROL (8)

An active tone control (peak/notch, ± 15 dB) that varies the mid frequency boost or cut.

MID SHIFT CONTROL (9)

Selects the frequency band that the mid control cuts or boosts.

HIGH CONTROL (10)

An active tone control (shelving type, ± 15 dB) that varies the high frequency boost or cut.

VOLUME CONTROL (11)

Controls the overall volume level of the amplifier. The final level adjustment should be made after the desired sound has been achieved.

LINE OUT—XLR JACK (12)

Provides 600 ohm, transformer-balanced signal for patching into a sound reinforcement or recording console.

LINE OUT LEVEL CONTROL (13)

Controls the output level of the balanced line level output (13).

PRE-/POST-EQ SELECT SWITCH (14)

Allows selection between a Pre-EQ (switch set to the “out” position) or a Post-EQ (switch set to the “in” position) send to the XLR line out jack.

GROUND LIFT SWITCH (15)

Provided to lift the ground on the XLR jack when ground loops are encountered.

EFFECTS SEND JACK (16)

Output for supplying signals to external low-level effects or signal processing equipment.

EFFECTS RETURN JACK (17)

Input for returning signals from external low-level effects or signal processing equipment.

EFFECTS LOOP REMOTE SWITCH JACK (18)

This jack accommodates the remote footswitch (optional part number 00051000 ON/OFF single button switch), which is used to remove the effects loop from the signal path. The remote footswitch essentially acts as a bypass to punch in or punch out from your external effects.

DDT™ COMPRESSION DEFEAT SWITCH (19)

DDT™ compression is defeated when the push button is in the “in” position. We recommend that DDT be enabled at all times to protect the speakers.

PREAMP OUT JACK (20)

This 1/4" jack is used to route the preamp signal to external inputs, such as the input of an additional power amp. The signal is post volume control. Use of this jack does not defeat the signal to the FireBass 700 amp (some volume difference may be noticed due to the impedance change experienced when adding an external unit to the signal patch).

POWER AMP IN JACK (21)

This 1/4" jack is used to input an external signal to the power amp section of the FireBass 700. Using this jack will disconnect any signal from the preamp section. Using this jack along with the preamp out jack creates a possible second effects loop.

CROSSOVER FREQUENCY CONTROL (22)

Determines the crossover frequency of the internal electronic crossover. Adjusting this control will set the frequency range of the signals found at the high out and low out jacks. The crossover frequency can be adjusted from 100 Hz (.1K) to 1000 Hz (1K).

CROSSOVER BALANCE CONTROL (23)

Balances the amount of low and high signals found at the low and high out jacks. Use care with this control, especially when using separate cabinets for lows and highs. Since different cabinets often do not share the same sensitivity characteristics (some cabinets are naturally louder than others) this control can be used to compensate in order to “balance” the two.

LOW OUT (24)

This 1/4" jack supplies the low frequency signal determined by the crossover frequency control and the crossover balance control. Use this jack to route the signal to an external power amp or to the power amp input of the FireBass 700 when signal separation is desired. Use of this jack does not defeat the low frequency signal going to the power amp section.

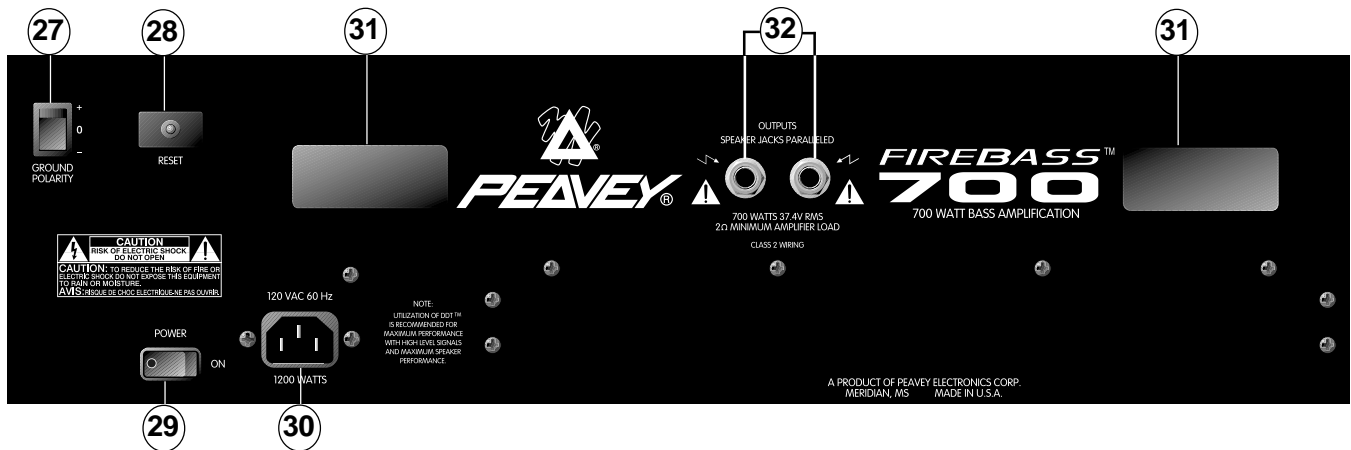
HIGH OUT (25)

This 1/4" jack supplies the high frequency signal determined by the crossover frequency control and the crossover balance control. Use this jack to route the signal to an external power amp or to the power amp input of the FireBass 700 when signal separation is desired. Use of this jack does not defeat the high frequency signal going to the power amp section.

STATUS/POWER LED (26)

The LED is green when the power switch is in the “on” position. During normal operation, the LED also acts as a DDT indicator. The LED illuminates red when DDT power amp compression is taking place. When DDT is defeated, the LED will illuminate red when clipping occurs.

REAR PANEL



REAR PANEL FEATURES

GROUND POLARITY SWITCH (27)

Three position, rocker-type switch, which for most applications should be operated in the center (zero) position. If hum or noise is present with the ground switch in the center position, place the ground polarity switch to positive or negative (+ or -) to minimize hum; should a problem continue, consult your authorized Peavey dealer, the Peavey factory, or a qualified service technician. **Note:** The ground switch is not functional on 220/240 volt models.

RESET/CIRCUIT BREAKER SWITCH (28)



Use this switch to restore power to your unit when the internal breaker is tripped. The proper method is to turn the power switch to the “off” position before resetting the breaker. To reset, push the reset button in and release it. Turn the unit back on and confirm that the power LED is on. If the breaker is tripped again upon power-up, consult your authorized Peavey dealer, the Peavey factory, or a qualified service technician.

POWER SWITCH (29)

This switch is used to turn the FireBass 700 on or off. To turn the unit on, flip the switch to the “on” position.

IEC CONNECTOR/DETACHABLE LINE CORD (30)



For your safety, we have incorporated a detachable, three-wire line (mains) cord with proper grounding facilities. It is not advisable to remove the ground pin under any circumstances. If it is necessary to use the amp without proper grounding facilities, suitable grounding adaptors should be used. Greatly reduced shock hazard exists when the unit is operated with properly grounded receptacles. Connect the IEC plug of your cord to the IEC socket on the rear of your unit. Refer to the back of your unit for the proper voltage required before connecting to a power receptacle.

POWER CORD RETAINERS (31)

Use the Power Cord Retainers to wrap and store your cable while storing or transporting your FireBass 700. It is best to disconnect the cord from the unit before wrapping.

SPEAKER OUTPUT JACKS (32)

These two 1/4" jacks provide the powered signal from the amplifier. Each connector is electrically the same (in parallel). Use one of the jacks to connect your speaker cabinet and the other to add a second speaker cabinet in parallel. The minimum speaker load impedance is 2 ohms (or two 4 ohm speakers in parallel).



Warning: To prevent the amplifier from overheating, the front fan and rear-located vents should always remain clear of obstructions.

FIREBASS™ 700 SPECIFICATIONS

POWER AMPLIFIER SECTION

Rated Power and Load:

700W RMS into 2 ohms
475W RMS into 4 ohms
275W RMS into 8 ohms

Power @ Clipping (Typically):

(1 kHz, 120 VAC line)
490W RMS into 4 ohms @
1% THD
550W RMS into 4 ohms @
5% THD

Frequency Response:

-1 dB, 20 Hz to 30 kHz @ 400W
RMS into 4 ohms

Total Harmonic Distortion:

Less than 0.25%, 100 mW to
450W RMS, 20 Hz to 10 kHz,
4 ohms (typically below 0.1%)

DDT™ Dynamic Range:

Greater than 20 dB

DDT™ Maximum THD:

Below 0.5% THD for 3 dB
overload
Below 1% THD for 13 dB
overload

Hum and Noise:

Greater than 90 dB below
rated power

Power Consumption:

1,200W @ 120 VAC 50/60 Hz

PREAMP SECTION:

The following specs are measured @
1 kHz with the Low, Mid & High EQ @
0 dB; Contour @ 0; Mid Shift @ 1 kHz;
Input Pad & Bright switch out (off);
Post Gain @ 10; Nominal levels are
with Pre Gain @ 5; Minimum levels are
with Pre Gain @ 10.

Passive Preamp Input (Input Pad switch "out"):

Impedance:
High Z, 220k ohms
Nominal Input Level:
-27 dBV, 45 mV RMS
Minimum Input Level:
-48 dBV, 4 mV RMS

Maximum Input Level:
+10 dBV, 3V RMS

Active Preamp Input (Input Pad switch "in"):

Impedance:
High Z, 68k ohms
Nominal Input Level:
-17 dBV, 135 mV RMS
Minimum Input Level:
-38 dBV, 12 mV RMS
Maximum Input Level:
+20 dBV, 10V RMS

Preamp Output:

Load Impedance:
1k ohms or greater
Nominal Output Level:
0 dBV, 1V RMS
Maximum Output Level:
+20 dBV, 10V RMS

Power Amp Input:

Impedance:
High Z, 22k ohms

Designed Input Level:

0 dBV, 1V RMS
(Switching jack providing preamp
output to power amp input connection
when not used)

System Hum and Noise @

Nominal Input Level:
(20 Hz to 20 kHz unweighted)
Greater than 75 dB below rated
power

Equalization:

Low and High:
+/-15 dB @ 40 Hz and 7 kHz,
shelving
Mid:
+/-15 dB @ Mid Shift setting
Mid Shift:
Variable from 200 Hz to 2 kHz
Contour:
Special EQ voicing
Push Bright:
+8 dB @ 8 kHz

Variable Crossover:

Frequency Range:
100 Hz to 1 kHz

Slope:

12 dB per octave

Crossover Low Output:

Load Impedance:
1k ohms or greater
Nominal Output Level:
0 dBV, 1V RMS
Maximum Output Level:
+20 dBV, 10V RMS

Crossover High Output:

Load Impedance:
1k ohms or greater
Nominal Output Level:
0 dBV, 1V RMS
Maximum Output Level:
+20 dBV, 10V RMS

Effects Loop:

Send Level:
-10 dBV, 315 mV RMS
Send Load Impedance:
1k ohms or greater
Return Level:
-10 dBV, 315 mV RMS
Return Input Impedance:
220k ohms

Tuner Send:

Level:
Buffered off the Input jack;
Dependent on instrument level
Load Impedance:
1k ohms or greater
Low Z Balanced Line Out:
(600 ohm transformer balanced;
Nominal levels with Pre Gain & Line
Out Level @ 5; Maximum levels with
Pre Gain & Line Out Level @ 10)
Nominal Pre-EQ Output Level:
-20 dBV, 100 mV RMS
Nominal Post-EQ Output Level:
-26 dBV, 50 mV RMS
Maximum Pre-EQ Output Level:
+20 dBV, 10V RMS
Maximum Post-EQ Output Level:
+10 dBV, 3V RMS

Weight:

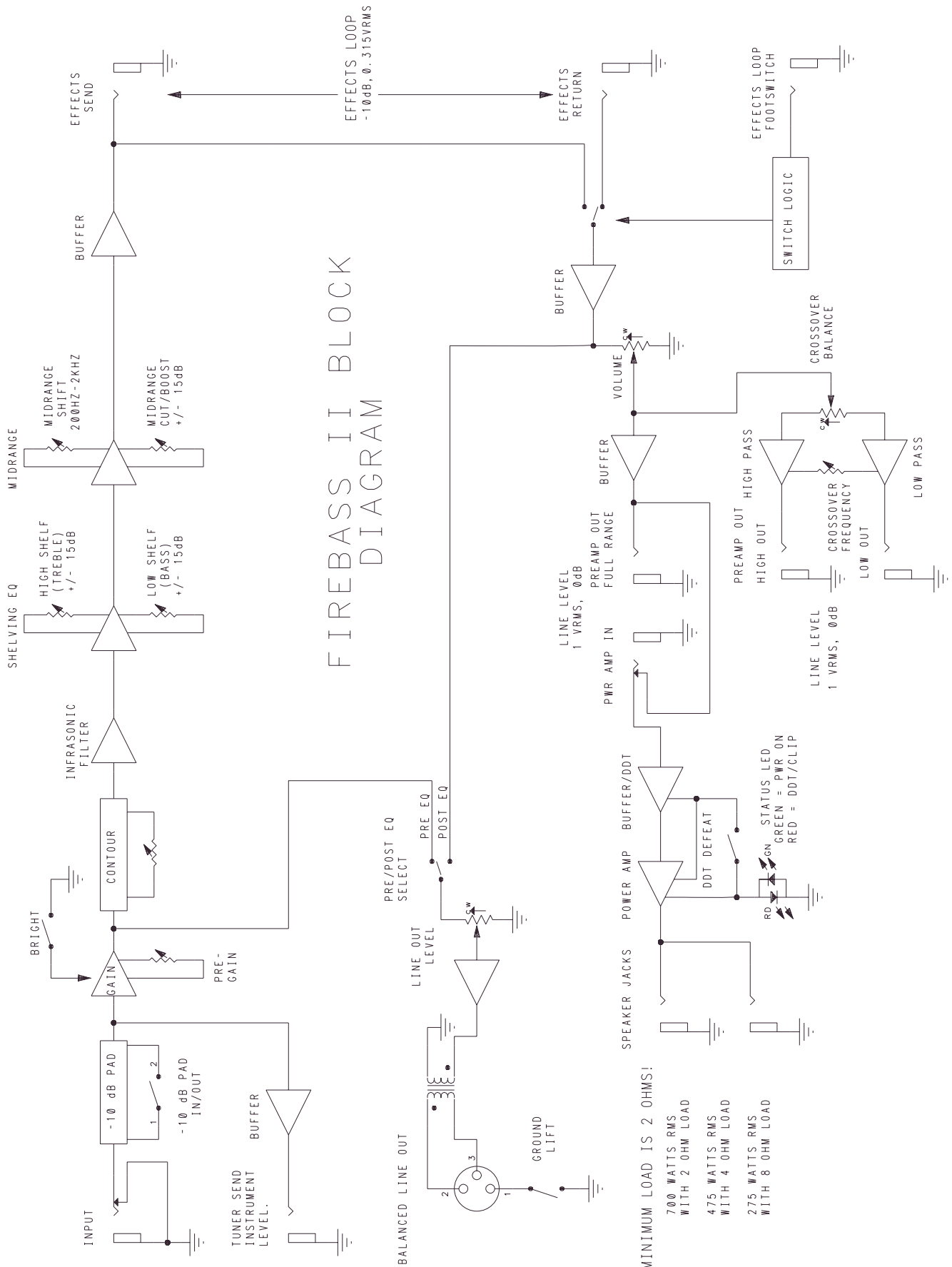
50.9 lbs.

Dimensions: (W x H x D)

23.375" W x 8.250" H x 12.875" D



*Due to our efforts for constant improvements,
features and specifications listed herein are subject to change without notice.*

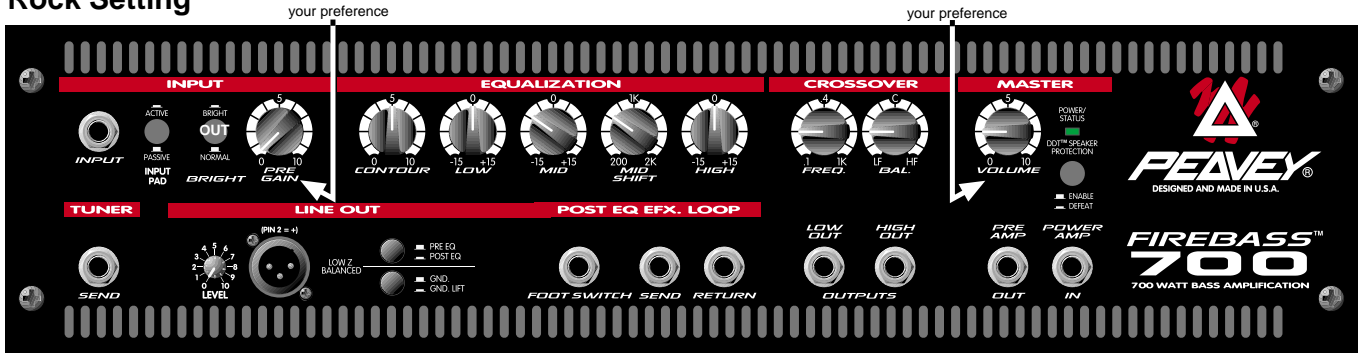


FIREBASS II BLOCK DIAGRAM

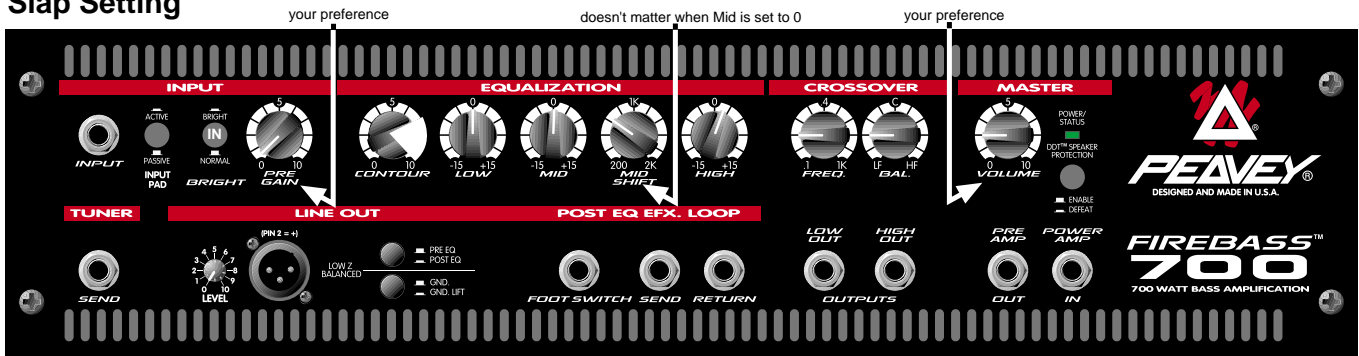
MINIMUM LOAD IS 2 OHMS!
 700 WATTS RMS WITH 2 OHM LOAD
 475 WATTS RMS WITH 4 OHM LOAD
 275 WATTS RMS WITH 8 OHM LOAD

Firebass™ 700 Recommended Settings

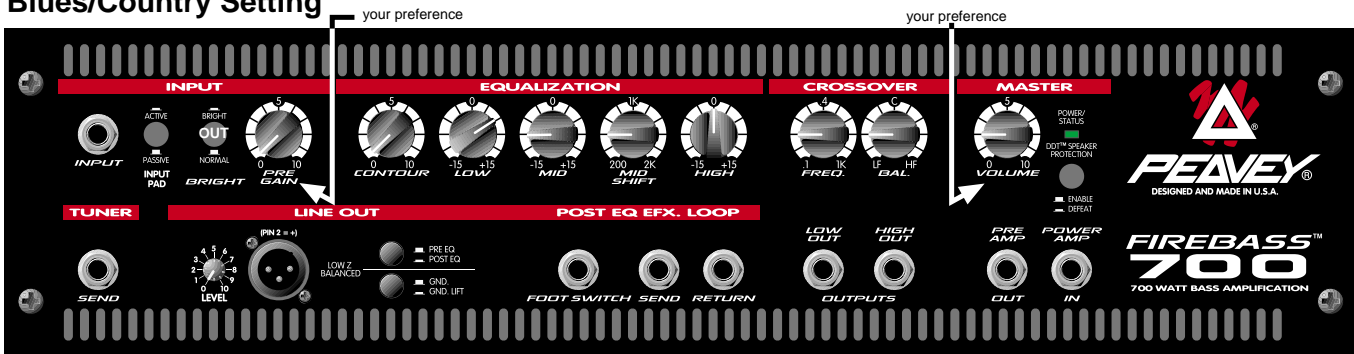
Rock Setting



Slap Setting



Blues/Country Setting



NOTE: DDT™ should be utilized for maximum speaker protection

ESPAÑOL

Consulte los diagramas del panel delantero en la sección de inglés de este manual.

Características:

- **Diseño de unidad independiente**
- **700 W sobre 2Ω , 475 W sobre 4Ω , 275 W sobre 8Ω**
- **Ecualizador activo de tres bandas con control de gama de medios desplazable**
- **Control de contornos**
- **Interruptor de atenuador fijo de -10 dB**
- **Entrecruzamiento activo con controles de frecuencia variable y equilibrio**
- **Enchufe hembra de señal de muestra a afinador con amplificador separador**
- **Circuito de efectos realimentados postecualización con conmutador de pedal**
- **Enchufe hembra para XLR equilibrado por transformador**
- **Interruptor de señal de muestra previa o posterior a ecualización con enchufe hembra para XLR**
- **Interruptor de eliminación de tierra con enchufe hembra para XLR**
- **Compresión de amplificador de potencia DDT™ con interruptor de anulación**
- **Salida para preamplificador/ amplificador de potencia con enchufes hembra**

¡Felicitaciones por haber comprado el FireBass™ 700 de Peavey! Esta unidad incluye un ecualizador activo de tres bandas muy fácil de utilizar, con control de gama de frecuencias medias desplazable, control de contorno (para curvas de ecualización “parabólicas”) y conmutador de brillo. Estos controles de tono son tan versátiles que usted podrá seleccionar rápidamente sus propios sonidos.

También se provee un enchufe hembra de señal de muestra a afinador con amplificador separador, una salida de línea para XLR equilibrada por transformador con su propio control de nivel, un interruptor previo o posterior a ecualización y un interruptor de eliminación de tierra. La salida para XLR se encuentra antes del control de volumen maestro, de modo que es posible puede ajustar el volumen durante la ejecución sin cambiar la señal de muestra al sistema de sonido principal.

Además, la lista de características profesionales del FireBass 700 se completa con un interruptor de atenuador fijo de -10 dB, un circuito de efectos realimentados postecualización con conmutador de pedal, controles activos de entrecruzamiento ajustables tanto en frecuencia como en balance, puntos para conexiones temporales de salida del preamplificador y entrada del amplificador de potencia, y un interruptor de activación/anulación DDT™.

Si necesita información adicional con respecto al funcionamiento y las especificaciones, le sugerimos que consulte el manual. ¡Disfrútelo!

FIREBASS™ 700

FUNCIONES DEL PANEL FRONTAL

ENCHUFE HEMBRA DE ENTRADA (1)

Esta entrada acepta la conexión de señales de todo tipo de micrófonos de bajos.

INTERRUPTOR DE ATENUADOR FIJO DE ENTRADA (2)

Este interruptor se utiliza para los instrumentos con niveles de salida extremadamente altos, que pueden sobreexcitar (distorsionar) la etapa de entrada. Para reducir en -10 dB el nivel de la señal de entrada, oprima el interruptor para llevarlo hacia adentro (posición activa).

ENCHUFE HEMBRA DE SEÑAL DE MUESTRA A AFINADOR (3)

Se incluye un enchufe hembra de 1/4" para conectar un afinador de instrumentos. Este enchufe cuenta con un amplificador separado del enchufe de entrada, de modo que puede emplearse como conexión directa al afinador.

CONMUTADOR DE BRILLO (4)

Provee un refuerzo preprogramado para las frecuencias altas. Para activarlo, oprima el conmutador para llevarlo hacia adentro.

CONTROL DE PREGANANCIA (5)

Controla la ganancia de entrada del preamplificador.

CONTROL DE CONTORNO (6)

Provee una ecualización de voz especial a medida que la perilla se gira hacia la derecha. Cuando la perilla se gira totalmente hacia la izquierda (hasta la posición 0), no se agrega modificación tonal.

CONTROL DE BAJOS (7)

Control de tonos activo (variación continua de ± 15 dB) que reduce o refuerza las frecuencias bajas.

CONTROL DE MEDIOS (8)

Control de tonos activo (picos y valles, ± 15 dB) que ajusta la banda de frecuencias medias.

CONTROL DE DESPLAZAMIENTO DE MEDIOS (9)

Selecciona la banda de frecuencia que reduce o refuerza el control de medios.

CONTROL DE ALTOS (10)

Control de tonos activo (variación continua de ± 15 dB) que varía el aumento o el corte de frecuencias altas.

CONTROL DE VOLUMEN (11)

Controla la intensidad general del volumen del amplificador. El ajuste del nivel final debe efectuarse después de haber logrado el sonido deseado.

SALIDA DE LÍNEA – ENCHUFE HEMBRA PARA XLR (12)

Provee una señal de 600Ω equilibrada por transformador para conectar temporalmente una consola reforzadora de sonido o una consola de grabación.

CONTROL DE NIVEL DE SALIDA DE LÍNEA (13)

Controla el nivel de salida de nivel de la línea equilibrada (13).

INTERRUPTOR SELECTOR PREVIO O POSTERIOR A ECUALIZACIÓN (14)

Permite seleccionar una señal de muestra previa a la ecualización (interruptor hacia afuera) o posterior a la ecualización (interruptor hacia adentro) que llega al enchufe hembra de salida de línea para XLR.

INTERRUPTOR PARA ELIMINACIÓN DEL CIRCUITO DE TIERRA (15)

Se provee para eliminar el circuito de tierra en el enchufe hembra de XLR cuando se detectan circuitos a tierra.

ENCHUFE HEMBRA DE SEÑAL DE MUESTRA DE EFECTOS (16)

Salida para proveer señales a equipos externos de efectos de bajo nivel o de procesamiento de señales.

ENCHUFE HEMBRA DE RETORNO DE EFECTOS (17)

Entrada para devolver señales de equipos externos de efectos de bajo nivel o de procesamiento de señales.

ENCHUFE HEMBRA PARA EL INTERRUPTOR REMOTO DEL CIRCUITO DE EFECTOS (18)

Este enchufe hembra permite conectar el conmutador de pedal remoto (opcional, número de parte 00051000, interruptor de botón único con encendido y apagado), que se usa para eliminar el circuito de efectos del circuito de señales. Fundamentalmente, el conmutador de pedal remoto actúa como derivación para activar o desactivar los efectos externos.

INTERRUPTOR DE ANULACIÓN DE COMPRESIÓN DDT™ (19)

La compresión DDT™ se desactiva cuando el botón del interruptor se lleva hacia adentro. Recomendamos que se active siempre DDT como medida de protección de los altavoces.

ENCHUFE HEMBRA DE SALIDA DEL PREAMPLIFICADOR (20)

Este enchufe hembra de 1/4" se utiliza para llevar la señal amplificada a entradas externas, como un amplificador de potencia adicional. La señal es posterior al control de volumen. El uso de este enchufe no anula la señal al amplificador FireBass 700 (sin embargo, se puede observar una diferencia de volumen debido al cambio de impedancia cuando se agrega una unidad externa a la conexión temporal de señales).

ENCHUFE HEMBRA DE ENTRADA DEL AMPLIFICADOR DE POTENCIA (21)

Este enchufe hembra de 1/4" se usa para la entrada de una señal externa a la sección del amplificador de potencia del FireBass 700. Cuando se usa este enchufe, se desconectan las señales de la sección de preamplificación. Si se usa este enchufe hembra junto con el enchufe de salida del preamplificador, es posible que se cree un segundo circuito de efectos.

CONTROL DE FRECUENCIA DE ENTRECruzAMIENTO (22)

Determina la frecuencia del entrecruzamiento electrónico interno. Este control debe ajustarse para configurar la banda de frecuencia de las señales detectadas en los enchufes hembra de salida alta y salida baja. La frecuencia de entrecruzamiento puede regularse entre 100 Hz (0,1 kHz) y 1,000 Hz (1 kHz).

CONTROL EQUILIBRADO DE ENTRECruzAMIENTO (23)

Equilibra la cantidad de señales bajas y altas de los enchufes hembra de salidas baja y alta. Tenga precaución cuando utilice este control, especialmente cuando emplea gabinetes independientes para bajos y altos. Dado que, con frecuencia, los diferentes gabinetes no tienen las mismas características de sensibilidad (el volumen en algunos gabinetes tiene, por su naturaleza, más intensidad que en otros), este control puede emplearse para compensar y "equilibrar" ambas señales.

SALIDA BAJA (24)

Este enchufe hembra de 1/4" provee la señal de frecuencias bajas que determina el control de frecuencia de entrecruzamiento y el control equilibrado de entrecruzamiento. Utilice este enchufe para llevar la señal a un amplificador de potencia externo o a la entrada del amplificador de potencia del FireBass 700 cuando desee separar estas señales. La utilización de este enchufe hembra no anula la señal de frecuencias bajas que llega a la sección del amplificador de potencia.

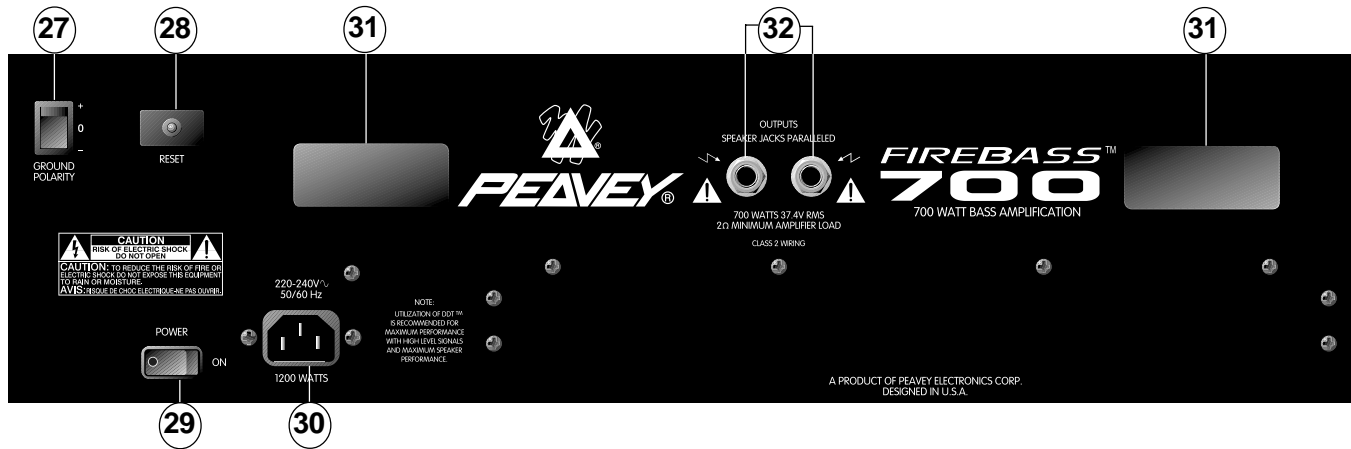
SALIDA ALTA (25)

Este enchufe hembra de 1/4" provee la señal de frecuencias altas que determina el control de frecuencia de entrecruzamiento y el control equilibrado de entrecruzamiento. Utilice este enchufe para enviar la señal a un amplificador de potencia externo o a la entrada del amplificador de potencia del FireBass 700 cuando desee separar estas señales. La utilización de este enchufe hembra no anula la señal de frecuencias altas que llega a la sección del amplificador de potencia.

LED INDICADOR DE ESTADO/ALIMENTACIÓN (26)

Este LED indicador se ilumina de color verde cuando el interruptor de alimentación se encuentra en la posición de "encendido". Durante el funcionamiento normal, este indicador también actúa como indicador de DDT. Se ilumina de color rojo cuando se está realizando la compresión de amplificación de potencia de DDT. Cuando se anula el DDT, el indicador se ilumina de color rojo mientras se producen recortes. Este LED indicador se ilumina de color verde cuando el interruptor de alimentación se encuentra en la posición de "encendido". Durante el funcionamiento normal, este indicador también actúa como indicador de DDT. Se ilumina de color rojo cuando se está realizando la compresión de amplificación de potencia de DDT. Cuando se el DDT, el indicador LED se ilumina de color rojo mientras se producen recortes.

PANEL POSTERIOR



FUNCIONES DEL PANEL POSTERIOR

CONMUTADOR DE POLARIDAD DE TOMA DE TIERRA (27)

Este conmutador es oscilante y tiene tres posiciones. Para la mayoría de las aplicaciones debe ser operado en la posición media (cero). Si se detectan zumbidos o ruidos cuando el conmutador de toma de tierra se encuentra en la posición media, lleve el conmutador de polaridad a la posición positiva (+) o negativa (-) para minimizar el zumbido. Si el problema continúa, consulte al distribuidor Peavey autorizado, a la fábrica Peavey o a un técnico calificado. **Nota:** El conmutador de toma de tierra no funciona en los modelos para 220/240 V.

INTERRUPTOR DE RESTAURACIÓN/DISYUNTOR (28)



Utilice este conmutador para restaurar la alimentación de la unidad cuando se activa el disyuntor. El procedimiento correcto es llevar el interruptor de alimentación a la posición de “apagado” antes de activar el disyuntor. Para restaurar el disyuntor, lleve el botón de restauración hacia adentro y suéltelo. Vuelva a encender la unidad y confirme que el LED indicador de alimentación esté iluminado. Si el disyuntor se activa nuevamente cuando enciende la unidad, consulte al distribuidor Peavey autorizado, a la fábrica Peavey o a un técnico calificado.

INTERRUPTOR DE ALIMENTACIÓN (29)

Este interruptor se utiliza para encender y apagar el FireBass 700. Para encender la unidad, lleve el interruptor a la posición de “encendido”.

CONECTOR IEC/CORDÓN DE ALIMENTACIÓN DESMONTABLE (30)



Para su seguridad hemos incorporado un cordón de alimentación (circuito principal) desmontable, de tres hilos con toma de tierra. No se aconseja eliminar el terminal de tierra en ninguna circunstancia. Si es necesario utilizar el amplificador sin la toma de tierra se deberían utilizar los adaptadores adecuados. Cuando la unidad funciona conectada a receptáculos con una toma de tierra correctamente instalada, se reduce en gran medida el peligro de descargas eléctricas. Conecte el enchufe IEC del cable de alimentación al zócalo IEC en la parte posterior de la unidad. Antes de conectar la unidad a un tomacorriente, consulte en la parte posterior de la unidad el voltaje correcto.

SUJETADORES DEL CABLE DE ALIMENTACIÓN (31)

Utilice los sujetadores del cable de alimentación para envolver y guardar el cable cuando almacene o traslade el FireBass 700. Se recomienda desconectar el cable de la unidad antes de envolverlo.

ENCHUFES HEMBRA DE SALIDA DE ALTAVOCES (32)



Estos dos enchufes hembra de 1/4” proveen la señal amplificada desde el amplificador. Los conectores son iguales en cuanto a las conexiones eléctricas (en paralelo). Utilice uno de los enchufes hembra para conectar el gabinete del altavoz y el otro enchufe para agregar un segundo gabinete de altavoz conectado en paralelo. La impedancia de carga mínima del altavoz es de 2 Ω (o dos altavoces de 4 Ω en paralelo).

FIREBASS™ 700 ESPECIFICACIONES

Aviso: Para impedir el recalentamiento del amplificador, el ventilador frontal y las aberturas posteriores de la unidad deben mantenerse siempre libres de obstrucciones.

SECCIÓN DEL AMPLIFICADOR DE POTENCIA

Potencia nominal y carga:

700 V_{ef} en 2 Ω

475 V_{ef} en 4 Ω

275 V_{ef} en 8 Ω

Potencia y recorte (valores típicos):

(1 kHz, línea de 120 V CA)

450 V_{ef} sobre 4 Ω con 1% de distorsión armónica total

550 V_{ef} sobre 4 Ω con 5% de distorsión armónica total

Respuesta de frecuencia:

-1 dB, 20 Hz a 30 kHz a 400 V_{ef} sobre 4 Ω

Distorsión armónica total:

Menor que 0,25% de 100 mW a 450 V_{ef} , entre 20 Hz y 10 kHz, Φ (valores típicos por debajo de 0,1%)

Intervalo dinámico de DDT™ :

Mayor que 20 dB

Distorsión armónica total (THD) máxima para DDT™ :

Menor que 0,5% para sobrecargas de 3 dB

Menor que 1% para sobrecargas de 13 dB

Zumbido y ruido:

Mayor que 90 dB por debajo de la potencia nominal

Requisitos de potencia:

1200 W a 120 V CA, 50/60 Hz

SECCIÓN DE PREAMPLIFICADOR

Las siguientes especificaciones fueron determinadas a 1 kHz con ecualización de bajos, medios y altos en 0 dB; contorno en 0; desplazamiento de medios en 1 kHz; sin atenuador de entrada y sin conmutador de brillo (apagados); postganancia en 10; niveles nominales indicados con preganancia en 5; niveles mínimos indicados con preganancia en 10.

Entrada del preamplificador pasivo

(atenuador de entrada apagado):

Impedancia:

Z alta, 220 k Ω

Nivel de entrada nominal:

-27 dB $V_{45 mV_{ef}}$

Nivel de entrada mínimo:

-48 dB $V_{4 mV_{ef}}$

Nivel de entrada máximo:

+10 dB $V_{3 V_{ef}}$

Entrada del preamplificador activo (atenuador de entrada encendido):

Impedancia:

Z alta, 68 k Ω

Nivel de entrada nominal:

-17 dB $V_{135 mV_{ef}}$

Nivel de entrada mínimo:

-38 dB $V_{12 mV_{ef}}$

Nivel de entrada máximo:

+20 dB $V_{10 V_{ef}}$

Salida del preamplificador:

Impedancia de carga:

1 k Ω o mayor

Nivel de salida nominal:

0 dB $V_{1 V_{ef}}$

Nivel de salida máximo:

+20 dB $V_{10 V_{ef}}$

Entrada del amplificador de potencia:

Impedancia:

Z alta, 22 k Ω

Nivel de entrada de diseño:

0 dB $V_{1 V_{ef}}$

(Si se conmuta el enchufe hembra, se provee señal de salida del preamplificador a la conexión de entrada del amplificador de potencia cuando no se utiliza)

Zumbido y ruido del sistema a nivel de entrada nominal:

(20 Hz a 20 kHz, no ponderados)

Mayor que 75 dB por debajo de la potencia nominal

Ecualización:

Altos y bajos:

± 15 dB a 40 Hz y 7 kHz, con variación continua

Medios:

± 15 dB en la posición de desplazamiento de medios

Desplazamiento de medios:

Variable de 200 Hz a 2 kHz

Contorno:

Voces de ecualización especiales

Conmutador de brillo:

+8 dB a 8 kHz

Entrecruzamiento variable:

Banda de frecuencias:

100 Hz a 1 kHz

Pendiente:

12 dB por octava

Salida de bajos de entrecruzamiento:

Impedancia de carga:

1 k Ω o mayor

Nivel de salida nominal:

0 dB $V_{1 V_{ef}}$

Nivel de salida máximo:

+20 dB $V_{10 V_{ef}}$

Salida de altos de entrecruzamiento:

Impedancia de carga:

1 k Ω o mayor

Nivel de salida nominal:

0 dB $V_{1 V_{ef}}$

Nivel de salida máximo:

+20 dB $V_{10 V_{ef}}$

Circuito de efectos:

Nivel de la señal de muestra:

-10 dB $V_{315 mV_{ef}}$

Impedancia de carga de la señal de muestra:

1 k Ω o mayor

Nivel de retorno:

-10 dB $V_{315 mV_{ef}}$

Impedancia de entrada de retorno:

220 k Ω

Señal de muestra de afinador:

Nivel:

Amplificador separado del enchufe hembra de entrada; depende del nivel del instrumento

Impedancia de carga:

1 k Ω o mayor

Salida de línea equilibrada de Z baja:

(Señal de 600 Ω equilibrada por transformador; niveles nominales con nivel de preganancia y salida de línea en 5; niveles máximos con niveles de preganancia y salida de línea en 10)

Nivel de salida de preecualización nominal:

-20 dB $V_{100 mV_{ef}}$

Nivel de salida de postecualización nominal:

-26 dB $V_{50 mV_{ef}}$

Nivel de salida de preecualización máximo:

+20 dB $V_{10 mV_{ef}}$

Nivel de salida de postecualización máximo:

+10 dB $V_{3 V_{ef}}$

Peso:

22,65 kg

Dimensiones:

59,4 x 32,7 x 21 cm



Salida para preamplificador/ amplificador de potencia con enchufes hembra

FRANÇAIS

**Veillez-vous référer au « front panel » art
situé dans la section en langue anglaise de ce manuel.**

Caractéristiques:

- **Tête d'ampli**
- **700 Watt sous 2 Ω , 475 Watt sous 4 Ω , 275 Watt sous 8 Ω**
- **EQ actif 3 bandes avec réglage paramétrique des mediums**
- **Contrôle Contour**
- **Atténuateur -10 dB**
- **Filtre actif avec fréquence ajustable et contrôle de balance**
- **Sortie accordeur**
- **Boucle d'effet commutable post-EQ**
- **Sortie Line out symétrique XLR**
- **Sélecteur Pre-/Post-EQ pour la sortie XLR**
- **Sélecteur Ground lift pour la sortie XLR**
- **Limiteur DDT™ breveté en section avec sélecteur**
- **Connexions Preamp out et Power amp in**

Nous vous félicitons pour l'achat de cet amplificateur FireBass™ 700 Peavey. Le FireBass possède un EQ actif 3 bandes avec réglage paramétrique des mediums, un contrôle de contour (pour obtenir aisément la populaire égalisation en V) et un sélecteur Bright. Ces contrôles de tonalité assurent au FireBass™ une versatilité optimum qui vous permettra de trouver rapidement votre son.

Vous disposez en plus d'une sortie accordeur et d'une sortie Line Out XLR symétrique (transformateur) avec contrôle de niveau, sélecteur Pré/Post EQ et sélecteur Ground Lift. Cette sortie est située avant le Master volume; vous pouvez donc ajuster votre volume sur scène sans affecter le signal envoyé à la sonorisation.

Atténuateur de -10 dB désengageable en entrée, boucle d'effet post-EQ enclenchable par footswitch, crossover actif avec fréquence et balance ajustable, sortie préamp output et entrée ampli de puissance et la compression DDT™ complètent la liste des équipements pro du FireBass 700.

FACE AVANT

ENTRÉE JACK (1)

Cette entrée fonctionne pour tous les types de basses.

SÉLECTEUR D'ENTRÉE (2)

Cet atténuateur est destiné aux instruments à haut niveau de sortie pouvant causer une saturation (distorsion) indésirable. En plaçant le sélecteur dans sa position "in" ou "active" le niveau du signal d'entrée est réduit de 10 dB.

SORTIE TUNER (3)

Une prise jack est fournie pour une sortie accordeur. Le niveau de la sortie est compensé pour assurer un fonctionnement parfait de l'accordeur.

SÉLECTEUR BRIGHT (4)

Assure un boost des fréquences aigues. Placez le sélecteur en position "in" pour engager le boost.

CONTRÔLE PRE GAIN (5)

Contrôle le gain d'entrée de l'amplificateur.

CONTRÔLE CONTOUR (6)

Fait intervenir un voicing préétabli en tournant le contrôle dans le sens horaire. Lorsque le contrôle est à 0, aucun voicing ne colore le son de l'ampli.

CONTRÔLE LOW (7)

Contrôle de tonalité actif (± 15 dB) augmentant ou atténuant les fréquences graves.

CONTRÔLE MID (8)

Contrôle de tonalité actif (± 15 dB) augmentant ou atténuant les fréquences moyennes.

CONTRÔLE MID SHIFT (9)

Détermine la bande de fréquences sur laquelle agit le contrôle mid.

CONTRÔLE HIGH (10)

Contrôle de tonalité actif (± 15 dB) augmentant ou atténuant les fréquences aigues.

CONTRÔLE DE VOLUME (11)

Détermine le volume général de l'amplificateur. Ce contrôle doit être ajusté une fois que le son recherché a été obtenu.

SORTIE LINE OUT—XLR (12)

Offre une sortie à 600 Ohm symétrique pour connecter la tête à un système de sonorisation ou d'enregistrement.

CONTRÔLE DE NIVEAU LINE OUT (13)

Détermine le niveau de sortie de la connexion Line Out (13).

SÉLECTEUR PRE-/POST-EQ (14)

Permet de sélectionner le positionnement de la sortie Line Out: Pré-EQ (sélecteur en position "Out") ou Post-EQ (sélecteur en position "in").

SÉLECTEUR GROUND LIFT (15)

Permet de déconnecter la masse de la sortie Line Out pour combattre les problèmes de boucle de masse éventuels.

SORTIE EFFECTS SEND (16)

Sortie fournissant un signal bas niveau pour des effets ou processeurs externes.

ENTRÉE EFFECTS RETURN (17)

Retour des signaux bas niveau provenant d'effets ou processeurs externes.

PRISE DE PÉDALE DE COMMANDE DE LA BOUCLE D'EFFET (18)

Cette prise est destinée au footswitch (optionel simple action ref n°00051000) retirant la boucle d'effet du chemin du signal. La pédale de commande permet d'engager et désengager vos effets externes.

SÉLECTEUR DDT™ COMPRESSION (19)

Lorsque le sélecteur est en position "in", la compression DDT™ est désengagée. Nous recommandons de toujours laisser la compression DDT engagée afin de protéger les haut-parleurs.

SORTIE PRÉAMP OUT (20)

Cette sortie permet de connecter la sortie du préampli à des unités externes tel un ampli de puissance supplémentaire. Le sortie est située après le contrôle de volume. Lors de l'utilisation de cette connexion, le signal du préampli reste acheminé à l'ampli du FireBass 700 (une différence de volume due à un changement d'impédance issu de la connexion à une autre unité peut être perçue).

ENTRÉE POWER AMP IN (21)

Permet de router un signal externe vers l'ampli de puissance du FireBass 700. L'utilisation de cette entrée déconnecte le préampli de l'unité. L'utilisation de cette connexion avec la sortie préamp out constitue une deuxième boucle d'effet.

CONTRÔLE DE FRÉQUENCE DU CROSSOVER (22)

Détermine la fréquence de coupure du filtre actif interne (crossover). Le réglage de ce contrôle permet d'ajuster les gammes de fréquence des sorties High Out et Low Out. La fréquence du filtre peut être réglée de 100 Hz (.1K) à 1000 Hz (1K).

CONTRÔLE DE BALANCE DU CROSSOVER (23)

Détermine la balance des hautes fréquences et basses fréquences aux sorties High Out et Low Out. Chaque enceinte possède une sensibilité différente (certaines sonnent plus fort que d'autre). Ce contrôle permet donc d'équilibrer les enceintes reproduisant les basses et celles reproduisant les aigus.

SORTIE LOW OUT (24)

Cette sortie fournit le signal basses fréquences déterminé par les contrôle de fréquence (22) et de balance (23) du filtre. Utilisez cette connexion pour diriger les basses fréquences vers un amplificateur de puissance ou vers l'ampli de puissance du Firebass 700. L'utilisation de cette sortie ne détourne pas les basses fréquences de l'ampli de puissance du Firebass.

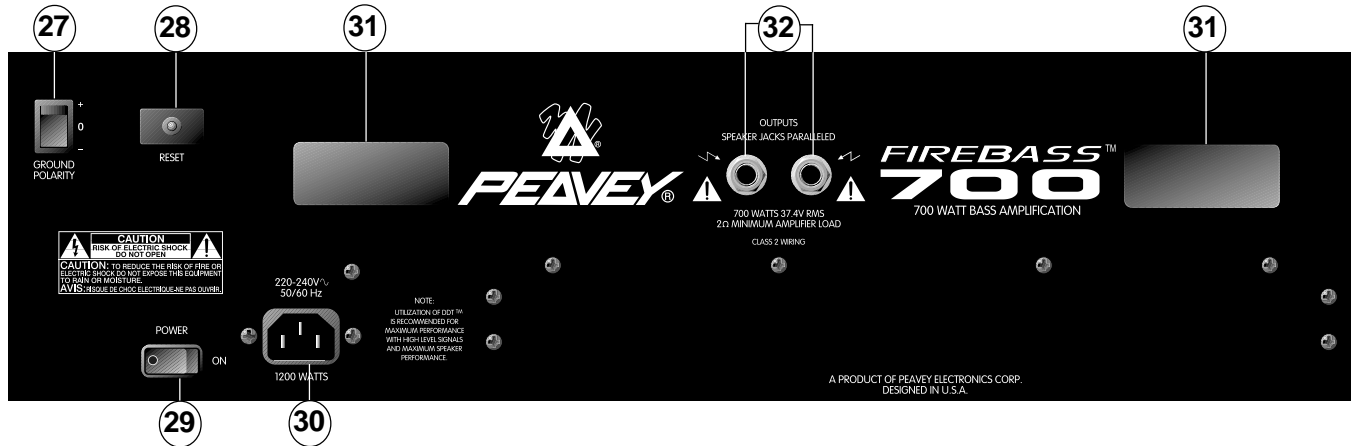
SORTIE HIGH OUT (25)

Cette sortie fournit le signal hautes fréquences déterminé par les contrôle de fréquence (22) et de balance (23) du filtre. Utilisez cette connexion pour diriger les hautes fréquences vers un amplificateur de puissance ou vers l'ampli de puissance du Firebass 700. L'utilisation de cette sortie ne détourne pas les hautes fréquences de l'ampli de puissance du Firebass.

LED DE STATUT/ALIMENTATION (26)

Lorsque le commutateur d'alimentation est sur la position "on", la LED s'illumine en vert. Cette LED joue aussi le rôle d'indicateur DDT. Elle deviendra rouge si la compression DDT se met en action. Si la DDT n'est pas utilisée, la LED s'illuminera en rouge en cas d'écrêtage.

FACE ARRIÈRE



PANNEAU ARRIÈRE

SÉLECTEUR DE POLARITÉ DE LA MASSE (27)

Absent sur les versions Européennes.

DISJONCTEUR RESET/CIRCUIT BREAKER (28)



Utilisez ce bouton-poussoir pour remettre en fonction votre amplificateur si le disjoncteur a sauté. Eteignez d'abord l'amplificateur avant de réarmer le disjoncteur. Pressez le bouton. Allumez l'appareil et assurez-vous que la LED de mise sous tension est allumée. Si le disjoncteur saute à nouveau à la mise en route, consultez votre revendeur Peavey, Peavey Electronics ou un technicien qualifié Peavey.

INTERRUPTEUR DE MISE SOUS TENSION (29)

Permet de mettre le FireBass 700 sous-tension. Pour cela, placez l'interrupteur en position "ON".

CONNECTEUR IEC (30)



Pour votre sécurité, un cordon d'alimentation assurant une bonne connexion à la terre est inclus. La connexion à la terre ne doit être déconnectée en aucune circonstance. Les risques de choc électrique sont considérablement réduits lorsque la masse du châssis est correctement reliée à la terre. Reportez-vous aux inscriptions au dos de votre amplificateur pour la tension d'alimentation nécessaire.

PATTES D'ENROULEMENT (31)

Utilisez ces pattes pour enrouler votre cordon d'alimentation lors du rangement ou du transport de votre amplificateur FireBass 700. Déconnectez le cordon d'alimentation de l'amplificateur avant de l'enrouler.

SORTIES HAUT-PARLEURS (32)



Ces deux prises jacks constituent la sortie de l'amplificateur. Ces deux sorties sont identiques et connectées en parallèle. L'impédance minimum en sortie de l'amplificateur doit être de 2 Ohm (soit deux enceintes de 4 Ohm en parallèle).

Attention: Pour éviter toute surchauffe de l'amplificateur, le ventilateur et les événements d'aération ne doivent en aucun cas être obstrués.

FIREBASS™ 700 SPECIFICATIONS

POWER AMPLIFIER SECTION

Rated Power and Load:

700W RMS into 2 ohms
475W RMS into 4 ohms
275W RMS into 8 ohms

Power @ Clipping (Typically):

(1 kHz, 120 VAC line)
490W RMS into 4 ohms @
1% THD
550W RMS into 4 ohms @
5% THD

Frequency Response:

-1 dB, 20 Hz to 30 kHz @ 400W
RMS into 4 ohms

Total Harmonic Distortion:

Less than 0.25%, 100 mW to
450W RMS, 20 Hz to 10 kHz,
4 ohms (typically below 0.1%)

DDT™ Dynamic Range:

Greater than 20 dB

DDT™ Maximum THD:

Below 0.5% THD for 3 dB
overload
Below 1% THD for 13 dB
overload

Hum and Noise:

Greater than 90 dB below
rated power

Power Consumption:

1,200W @ 120 VAC 50/60 Hz

PREAMP SECTION:

The following specs are measured @
1 kHz with the Low, Mid & High EQ @
0 dB; Contour @ 0; Mid Shift @ 1 kHz;
Input Pad & Bright switch out (off);
Post Gain @ 10; Nominal levels are
with Pre Gain @ 5; Minimum levels are
with Pre Gain @ 10.

Passive Preamp Input (Input Pad switch “out”):

Impedance:
High Z, 220k ohms
Nominal Input Level:
-27 dBV, 45 mV RMS
Minimum Input Level:
-48 dBV, 4 mV RMS
Maximum Input Level:
+10 dBV, 3V RMS

Active Preamp Input (Input Pad switch “in”):

Impedance:
High Z, 68k ohms
Nominal Input Level:
-17 dBV, 135 mV RMS
Minimum Input Level:
-38 dBV, 12 mV RMS
Maximum Input Level:
+20 dBV, 10V RMS

Preamp Output:

Load Impedance:
1k ohms or greater
Nominal Output Level:
0 dBV, 1V RMS
Maximum Output Level:
+20 dBV, 10V RMS

Power Amp Input:

Impedance:
High Z, 22k ohms

Designed Input Level:

0 dBV, 1V RMS
(Switching jack providing preamp
output to power amp input connection
when not used)

System Hum and Noise @

Nominal Input Level:
(20 Hz to 20 kHz unweighted)
Greater than 75 dB below rated
power

Equalization:

Low and High:
+/-15 dB @ 40 Hz and 7 kHz,
shelving
Mid:
+/-15 dB @ Mid Shift setting
Mid Shift:
Variable from 200 Hz to 2 kHz
Contour:
Special EQ voicing
Push Bright:
+8 dB @ 8 kHz

Variable Crossover:

Frequency Range:
100 Hz to 1 kHz
Slope:
12 dB per octave

Crossover Low Output:

Load Impedance:
1k ohms or greater
Nominal Output Level:
0 dBV, 1V RMS
Maximum Output Level:
+20 dBV, 10V RMS

Crossover High Output:

Load Impedance:
1k ohms or greater
Nominal Output Level:
0 dBV, 1V RMS
Maximum Output Level:
+20 dBV, 10V RMS

Effects Loop:

Send Level:
-10 dBV, 315 mV RMS
Send Load Impedance:
1k ohms or greater
Return Level:
-10 dBV, 315 mV RMS
Return Input Impedance:
220k ohms

Tuner Send:

Level:
Buffered off the Input jack;
Dependent on instrument level
Load Impedance:
1k ohms or greater
Low Z Balanced Line Out:
(600 ohm transformer balanced;
Nominal levels with Pre Gain & Line
Out Level @ 5; Maximum levels with
Pre Gain & Line Out Level @ 10)
Nominal Pre-EQ Output Level:
-20 dBV, 100 mV RMS
Nominal Post-EQ Output Level:
-26 dBV, 50 mV RMS
Maximum Pre-EQ Output Level:
+20 dBV, 10V RMS
Maximum Post-EQ Output Level:
+10 dBV, 3V RMS

Weight:

50.9 lbs. (22.65 kg)

Dimensions:

23.375" x 12.875" x 8.250"
(59.4 cm x 32.7 cm x 21 cm)



*Due to our efforts for constant improvements,
features and specifications listed herein are subject to change without notice.*

DEUTSCH

Siehe Diagramm der Frontplatte im englischen Teil des Handbuchs.

- **Top Box Design**
- **700 Watt an 2 Ω , 475 Watt an 4 Ω , 275 Watt an 8 Ω**
- **Aktiver 3-Band EQ mit verstellbarer Mittenkontrolle**
- **Kontur Regler**
- **-10 dB Pad Schalter**
- **Aktive Umstellung mit variabler Frequenz und Balance Steuerung**
- **Buffered Tuner Sendebuchse**
- **Post-EQ Effekt Loop per Fußschalter**
- **Transformer balancierte XLR Buchse**
- **Pre-/Post-EQ Sendeschalter für XLR Buchse**
- **Masse Trennschalter für XLR Buchse**
- **DDT™ Power Amp Kompression mit Defeat Schalter**
- **Preamp Out/Power Amp In Buchsen**

Herzlichen Glückwunsch zum Erwerb eines Peavey FireBass™ 700. Der FireBass besitzt einen einfach zu handhabenden aktiven 3-Band EQ mit verstellbarer Mittenkontrolle, einen Kontur Regler (für diese Smiley-Face EQ Kurve), und einen Bright Schalter. Diese Tonregler sind so vielseitig anwendbar, daß es für Sie ein leichtes sein wird Ihren eigenen Sound schnell und problemlos anzuwählen.

Desweiteren ist eine gepufferte Tuner Sendebuchse, ein Transformer balancierter XLR Line Out mit eigener Pegelkontrolle, ein Pre-Post EQ Schalter und ein Masse Trennschalter vorhanden. Der XLR Ausgang befindet sich vor dem Hauptlautstärkeregler, so daß die Bühnenlautstärke sich einstellen läßt, ohne die Übertragung an das Hauptverstärkersystem zu beeinflussen.

Ein -10 dB Input Pad Schalter, triggerbarer Post-EQ Effekt Loop (via Fußschalter), regelbarer aktiver Crossover Regler für Frequenz und Balance, Preamp Output/Power Amp Input Patch Punkte, und ein DDT™ Aktivierungs-/Unterdrückungs-Schalter finden sich in der Liste professioneller Leistungsmerkmale im FireBass 700 wieder.

Für weitere Informationen über die Bedienung und Spezifikationen empfehlen wir Ihnen dieses Manual durchzulesen. Viel Vergnügen!

FIREBASS™ 700

FRONT PANEL FEATURES

EINGANGSBUCHSE (1)

Dieser Eingang akzeptiert Signale von allen Bass Pickup Typen.

INPUT PAD SCHALTER (2)

Vorgesehen für Instrumente mit extrem hohen Output, was zur Übersteuerung (Verzerrung) des Input Stages führen kann. In der Stellung "In" oder "Aktiv" (Tastschalter reingedrückt) wird der Pegel des Eingangssignals um 10 dB abgesenkt.

TUNER SENDEBUCHSE (3)

Eine 1/4" Buchse ist für den Anschluß eines Instrumenten Tuners vorgesehen. Diese Buchse ist von der Eingangsbuchse abgepuffert, so als wenn man direkt am Tuner die Steckverbindung vornimmt.

BRIGHT SCHALTER (4)

Sorgt für ein Preset Boost um Frequenzen zu verdreifachen. Zur Aktivierung den Schalter in die Stellung "In" bringen.

PRE GAIN REGLER (5)

Dient der Input Gain Regelung des Vorverstärkers.

KONTUR REGLER (6)

Bietet ein speziell stimmigen EQ während des Drehens im Uhrzeigersinn. Bei Linksanschlag des Reglers (Null-Stellung) erfolgt keine Voice Zugabe.

LOW REGLER (7)

Ein aktiver Klangregler (Shelving Typ, ± 15 dB) der den Boost oder Cut der Niedrigfrequenz (LF) variiert.

MID REGLER (8)

Ein aktiver Klangregler (Peak/Hotch, ± 15 dB) der den mittleren Frequenzbereich justiert.

MID SHIFT REGLER (9)

Wählt das Frequenzband das der Mittenregler abschneidet oder verstärkt.

HIGH REGLER (10)

Ein aktiver Klangregler (Shelving Typ, ± 15 dB) der den Boost oder Cut der Hochfrequenz (HF) variiert.

LAUTSTÄRKEREGLER (11)

Kontrolliert den Hauptlautstärkepegel des Verstärkers. Die endgültige PegelEinstellung sollte vorgenommen werden nachdem der gewünschte Sound erreicht wurde.

LINE OUT—XLR BUCHSE (12)

Bietet 600 Ohm, Transformer-balanciertes Signal zur Anbindung an eine Sound Verstärkung oder Recording Konsole.

LINE OUT PEGELREGLER (13)

Steuert den Ausgangspegel des balancierten Line Level Output (13).

PRE-/POST-EQ WAHLSCHALTER (14)

Gestattet die Wahl zwischen einer Pre-EQ (Schalter in die "out" Position) oder einer Post-EQ (Schalter in die "in" Position) Übertragung zur XLR Line Out Buchse.

MASSE TRENNSCHALTER (15)

Ermöglicht die Trennung der Masseverbindung zur XLR Buchse beim Auftreten von Masseschleifen.

EFFEKT SENDEBUCHSE (16)

Dieser Ausgang dient der Signalbereitstellung externer Effekte mit Niedrigpegel oder Signalverarbeitungs-Equipment.

EFFEKT RETURN BUCHSE (17)

Eingang für die Signal Rückleitung externer Effekte mit Niederpegel oder Signalverarbeitungs-Equipment.

EFFEKT LOOP REMOTE SCHALTERBUCHSE (18)

Diese Buchse dient der Aufnahme des Remote Fußschalters (optionale Teilenummer 00051000 ON/OFF), der benutzt wird, um die Effekt Loop vom Signalpfad zu entfernen. Dieser Fußschalter agiert als Bypass für einen Punch In oder Punch Out Ihrer externen Effekte.

DDT™ COMPRESSION DEFEAT SCHALTER (19)

DDT™ Kompression ist unterdrückt wenn sich der Tastschalter in der "In" Position befindet (reingedrückt ist). Wir empfehlen, die DDT Funktion zum Schutze der Lautsprecher immer aktiviert zu lassen.

PREAMP OUT BUCHSE (20)

Diese 1/4" Buchse wird zum Routen des PreAmp Signals auf externe Eingänge benutzt, wie z. B. auf den Eingang eines externen Verstärkers. Das Signal dient der Lautstärkeregelung. Der Einsatz dieser Buchse unterdrückt nicht das Signal zum FireBass 700 Verstärker (ein kleiner Lautstärkeunterschied macht sich durch eine Impedanzänderung bemerkbar, hervorgerufen durch Addieren einer externen Einheit in die Signalverbindung).

POWER AMP IN BUCHSE (21)

Diese 1/4" Buchse dient dem externen Signaleingang zum Power Amp Bereich des FireBass 700. Der Einsatz dieser Buchse schneidet jegliches Signal zum PreAmp Bereich ab. Der Einsatz dieser Buchse in Verbindung mit der PreAmp Out Buchse erzeugt eine mögliche zweite Effektschleife (Loop).

CROSSOVER FREQUENZ REGLER (22)

Legt die Crossover Frequenz des internen elektronischen Crossovers fest. Diese Regler-Justierung stellt den Frequenzbereich für die an den High Out und Low Out Buchsen vorgefundenen Signale ein. Die Crossover Frequenz kann von 100 Hz (.1K) bis 1000 Hz (1K) eingestellt werden.

CROSSOVER BALANCE REGLER (23)

Sorgt für die Balance zwischen den niedrigen und hohen Signalen die an den entsprechenden Low und High Out Buchsen vorgefunden werden. Benutzen Sie diesen Regler mit Vorsicht, besonders dann, wenn Sie separate Cabinets für Lows und Highs verwenden. Da verschiedenartige Cabinets oft genug nicht dieselbe Sensitivitätscharakteristika benutzen (einige Cabinets sind von Natur her lauter wie andere) kann dieser Regler zum Kompensieren eingesetzt werden um die zwei zu "balancieren".

LOW OUT (24)

Dieser 1/4" Ausgang stellt das LF-Signal (Niederfrequenzsignal) bereit, das durch die Crossover Frequenz- und Balance-Kontrolle fetgelegt wird. Benutzen Sie diese Buchse, um das Signal an einen externen Leistungsverstärker oder den Eingang (Input) des FireBass 700 zu routen, wenn eine Signaltrennung erwünscht wird. Das Benutzen dieser Buchse unterdrückt nicht das Niederfrequenzsignal, das zum PreAmp Bereich gelangt.

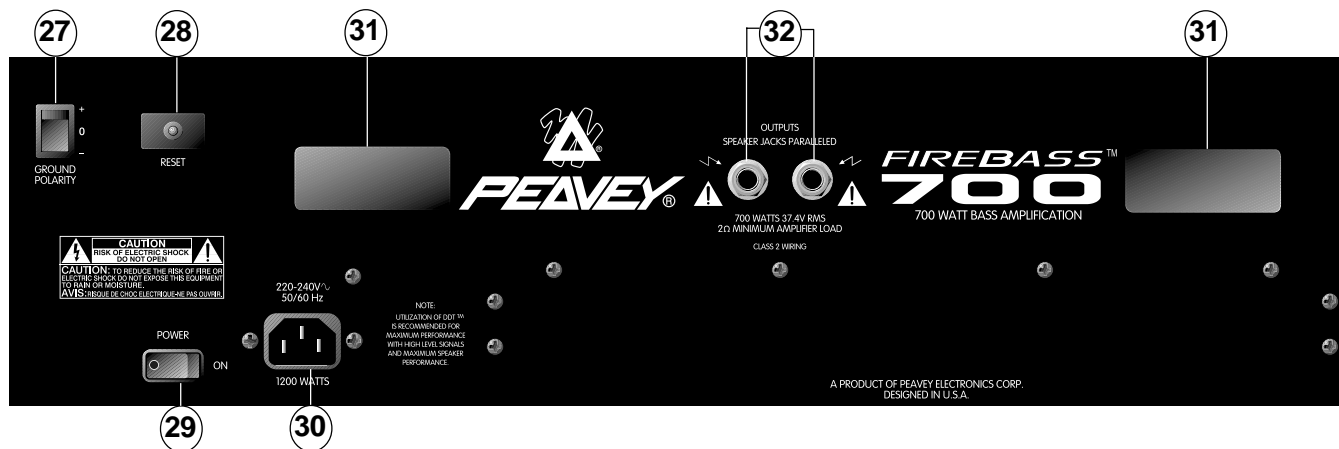
HIGH OUT (25)

Dieser 1/4" Ausgang stellt das HF-Signal (Hochfrequenzsignal) bereit, das durch die Crossover Frequenz- und Balance-Kontrolle fetgelegt wird. Benutzen Sie diese Buchse, um das Signal an einen externen Leistungsverstärker oder den Eingang (Input) des FireBass 700 zu routen, wenn eine Signaltrennung erwünscht wird. Das Benutzen dieser Buchse unterdrückt nicht das Hochfrequenzsignal, das zum PreAmp Bereich gelangt.

STATUS/NETZ LED (26)

Die LED leuchtet grün auf, wenn der Hauptschalter eingeschaltet ist (Position "On"). Im Normalbetrieb agiert die LED als DDT Anzeige. Sie leuchtet rot auf, wenn eine DDT Power Amp Kompression stattfindet. Bei unterdrückter DDT leuchtet sie rot wenn eine Übersteuerung (Clipping) anliegt.

RÜCKSEITE



FEATURES DER RÜCKSEITE

MASSE POLARITÄTSSCHALTER (27)

Positionsschalter mit 3 Stellungen. Dieser befindet sich für die meisten Anwendungen in seiner Mittelstellung (0). Ist Brummen oder Rauschen trotz Mittelstellung weiterhin vorhanden, wechseln Sie die Schalterposition auf positiv oder negativ (+ oder -), um das Brummen zu minimalisieren. Ist das Problem damit nicht behoben, suchen Sie einen autorisierten Peavey Händler oder einen qualifizierten Service-Techniker auf.

Anmerkung: Bei den Modellen der 220/240 Volt Reihe besitzt der Masseschalter keine Funktion.

RESET / STROMUNTERBRECHUNGSSCHALTER (28)



Benutzen Sie diesen Schalter zur Wiederherstellung der Stromversorgung, wenn diese durch die interne Schutzvorrichtung unterbrochen wurde. In einem solchen Fall ist die richtige Methode die zuerst den Netzschalter auszuschalten ("Off") dann die Rückstellung der Schutzvorrichtung vorzunehmen und dann den Netz- bzw. Hauptschalter des Gerätes wieder einzuschalten.

NETZ- / HAUPTSCHALTER (29)

Dieser Schalter dient dem Ein- und Ausschalten des FireBass 700. Zum Einschalten des Gerätes den Schalter in die "On" Position bringen.

NETZANSCHLUSS / NETZKABEL (30)



Für Ihre Sicherheit, liegt ein 3-adriges Netzkabel (steckbar) mit entsprechender Schutzleitervorrichtung bei. Es ist auf keinen Fall empfehlenswert den Schutzleiterkontakt (-pin) aus irgend einen Grund zu entfernen. Sollte es nötig sein den Verstärker ohne angemessene Schutzleitervorrichtung zu betreiben, sollte zumindest auf entsprechende Masse-Adapter zurückgegriffen werden. Eine weitestgehend reduzierte Schlaggefahr besteht, wenn das Gerät mit vorschriftsmäßig geerdeten Zubehör (Equipment) betrieben wird. Schließen Sie das Verstärkernetzkabel am Netzanschluß an der Rückseite des Verstärkers an. Stellen Sie auf der Geräterückseite sicher, daß die eingestellte erforderliche Gerätespannung mit der des örtlichen EVUs übereinstimmt.

NETZKABEL AUFNAHMEVORRICHTUNG (31)

Diese Vorrichtung dient der Aufnahme Ihres Netzkabels für den Fall, das der FireBass 700 verstaut oder aber transportiert werden muß. Ziehen Sie den Netzanschluß vor dem Aufwickeln vom Verstärker ab.

LAUTSPRECHER AUSGANGSBUCHSEN (32)



An diesen zwei 1/4" Buchsen liegt das Leistungssignal des Verstärkers an. Elektrisch gesehen ist jeder der zwei Anschlüsse gleich (parallel). Benutzen Sie eine Buchse um Ihr Lautsprecher Cabinet anzuschliessen und die andere um ein zweites Lautsprecher Cabinet parallel anzuschliessen. Die minimale Lautsprecherimpedanz beträgt 2 Ω (oder zwei 4 Ohm Lautsprecher parallel geschaltet).

Warnung: Um den Verstärker vor Überhitzung zu schützen, halten Sie den frontseitigen Lüfter und die rückseitig befindlichen Abzugsöffnungen (Lüftungsschlitze) stets frei.

FIREBASS™ 700 SPEZIFIKATIONEN

LEISTUNGSVERSTÄRKER BEREICH

Nennstrom und Belastung:

700W RMS an 2 Ohm
475W RMS an 4 Ohm
275W RMS an 8 Ohm

Leistung beim Clipping (Typisch):

(1 kHz, 120 VAC Linie)
490W RMS an 4 Ohm bei
1% THD
550W RMS an 4 Ohm bei
5% THD

Frequenzreaktion:

-1 dB, 20 Hz bis 30 kHz bei 400W
RMS an 4 Ohm

Total Harmonic Distortion (THD):

Weniger als 0.25%, 100 mW bis
450W RMS, 20 Hz bis 10 kHz,
4 Ohm (gewöhnlich unter 0.1%)

DDT™ Dynamikbereich:

Größer als 20 dB

DDT™ Maximale THD:

Unter 0.5% THD bei 3 dB
Überlastung
Unter 1% THD bei 13 dB
Überlastung

Brummen und Rauschen:

Größer als 90 dB unter
Nennstrom

Stromaufnahme:

1,200W bei 120 VAC 50/60 Hz

VORVERSTÄRKER BEREICH:

Folgende Spezifikationen & Messungen
bei 1 kHz mit dem Low, Mid & High EQ
bei 0 dB; Contour bei 0; Mid Shift bei 1
kHz; Input Pad & Bright Schalter (Off);
Post Gain bei 10; Nominalpegel mit
Pre Gain bei 5; Minimalpegel sind mit
Pre Gain bei 10.

Passiver Preamp Input (Input Pad Schalter "Raus"):

Impedanz:
High Z, 220KΩ
Nominaler Eingangspegel:
-27 dBV, 45 mV RMS
Minimaler Eingangspegel:
-48 dBV, 4 mV RMS

Maximaler Eingangspegel:
+10 dBV, 3V RMS

Activer Preamp Input (Input Pad Schalter "Reingedrückt"):

Impedanz:
High Z, 68KΩ
Nominaler Eingangspegel:
-17 dBV, 135 mV RMS
Minimaler Eingangspegel:
-38 dBV, 12 mV RMS
Maximum Eingangspegel:
+20 dBV, 10V RMS

Preamp Output:

Belastungsimpedanz:
1KΩ oder größer
Nominaler Ausgangspegel:
0 dBV, 1V RMS
Maximaler Ausgangspegel:
+20 dBV, 10V RMS

Power Amp Input:

Impedanz:
High Z, 22KΩ

Designed Eingangspegel:

0 dBV, 1V RMS

System Brummen und Rauschen bei nominalem Eingangspegel:

(20 Hz bis 20 kHz ungewichtet)
Größer als 75 dB unter Nennlast

Equalization:

Low und High:
+/-15 dB bei 40 Hz und 7 kHz,
Shelving
Mid:
+/-15 dB bei Mid Shift Einstellung
Mid Shift:
Variabel von 200 Hz bis 2 kHz
Contour:
Spezielles EQ Voicing
Push Bright:
+8 dB bei 8 kHz

Variables Crossover:

Frequenzbereich:
100 Hz bis 1 kHz
Slope (Anstieg/Abfall):
12 dB pro Oktave

Crossover Low Output:

Belastungsimpedanz:
1k Ohm oder größer
Nominaler Ausgangspegel:
0 dBV, 1V RMS
Maximaler Ausgangspegel:
+20 dBV, 10V RMS

Crossover High Output:

Belastungsimpedanz:
1k Ω oder größer
Nominaler Ausgangspegel:
0 dBV, 1V RMS
Maximaler Ausgangspegel:
+20 dBV, 10V RMS

Effekte Loop:

Sendepiegel:
-10 dBV, 315 mV RMS
Send Belastungsimpedanz:
1k Ω oder größer
Return Pegel:
-10 dBV, 315 mV RMS
Return Eingangsimpedanz:
220k Ohm

Tuner Send:

Pegel:
Gepuffert von der Eingangsbuchse;
Abhängig vom Instrumentenpegel
Belastungsimpedanz:
1k Ω oder größer
Low Z Balancierter Line Out:
(600 Ohm Transformer balanciert;
Nominale Pegel mit Pre Gain & Line
Out Level bei 5; Maximale Pegel mit
Pre Gain & Line Out Level bei 10)
Nominaler Pre-EQ Ausgangspegel:
-20 dBV, 100 mV RMS
**Nominaler Post-EQ
Ausgangspegel:**
-26 dBV, 50 mV RMS
Maximum Pre-EQ Ausgangspegel:
+20 dBV, 10V RMS
**Maximaler Post-EQ
Ausgangspegel:**
+10 dBV, 3V RMS

Gewicht:

50.9 lbs. (22.65 kg)

Maße:

23.375" x 12.875" x 8.250"
(59.4 cm x 32.7 cm x 21 cm)



Da wir ständig um Verbesserungen bemüht sind, unterliegen die hier aufgelisteten Features und Spezifikationen Änderungen ohne vorheriger Ankündigung.

PEAVEY ELECTRONICS CORPORATION LIMITED WARRANTY

Effective Date: July 1, 1998

What This Warranty Covers

Your Peavey Warranty covers defects in material and workmanship in Peavey products purchased and serviced in the U.S.A. and Canada.

What This Warranty Does Not Cover

The Warranty does not cover: (1) damage caused by accident, misuse, abuse, improper installation or operation, rental, product modification or neglect; (2) damage occurring during shipment; (3) damage caused by repair or service performed by persons not authorized by Peavey; (4) products on which the serial number has been altered, defaced or removed; (5) products not purchased from an Authorized Peavey Dealer.

Who This Warranty Protects

This Warranty protects only the original retail purchaser of the product.

How Long This Warranty Lasts

The Warranty begins on the date of purchase by the original retail purchaser. The duration of the Warranty is as follows:

Product Category	Duration
Guitars/Basses, Amplifiers, Pre-Amplifiers, Mixers, Electronic Crossovers and Equalizers	2 years *(+ 3 years)
Drums	2 years *(+ 1 year)
Enclosures	3 years *(+ 2 years)
Digital Effect Devices and Keyboard and MIDI Controllers	1 year *(+ 1 year)
Microphones	2 years
Speaker Components (incl. speakers, baskets, drivers, diaphragm replacement kits and passive crossovers) and all Accessories	1 year
Tubes and Meters	90 days

[*denotes additional warranty period applicable if optional Warranty Registration Card is completed and returned to Peavey by original retail purchaser within 90 days of purchase.]

What Peavey Will Do

We will repair or replace (at Peavey's discretion) products covered by warranty at no charge for labor or materials. If the product or component must be shipped to Peavey for warranty service, the consumer must pay initial shipping charges. If the repairs are covered by warranty, Peavey will pay the return shipping charges.

How To Get Warranty Service

(1) Take the defective item and your sales receipt or other proof of date of purchase to your Authorized Peavey Dealer or Authorized Peavey Service Center.

OR

(2) Ship the defective item, prepaid, to Peavey Electronics Corporation, International Service Center, 412 Highway 11 & 80 East, Meridian, MS 39301 or Peavey Canada Ltd., 95 Shields Court, Markham, Ontario, Canada L3R 9T5. Include a detailed description of the problem, together with a copy of your sales receipt or other proof of date of purchase as evidence of warranty coverage. Also provide a complete return address.

Limitation of Implied Warranties

ANY IMPLIED WARRANTIES, INCLUDING WARRANTIES OF MERCHANTABILITY AND FITNESS FOR A PARTICULAR PURPOSE, ARE LIMITED IN DURATION TO THE LENGTH OF THIS WARRANTY.

Some states do not allow limitations on how long an implied warranty lasts, so the above limitation may not apply to you.

Exclusions of Damages

PEAVEY'S LIABILITY FOR ANY DEFECTIVE PRODUCT IS LIMITED TO THE REPAIR OR REPLACEMENT OF THE PRODUCT, AT PEAVEY'S OPTION. IF WE ELECT TO REPLACE THE PRODUCT, THE REPLACEMENT MAY BE A RECONDITIONED UNIT. PEAVEY SHALL NOT BE LIABLE FOR DAMAGES BASED ON INCONVENIENCE, LOSS OF USE, LOST PROFITS, LOST SAVINGS, DAMAGE TO ANY OTHER EQUIPMENT OR OTHER ITEMS AT THE SITE OF USE, OR ANY OTHER DAMAGES WHETHER INCIDENTAL, CONSEQUENTIAL OR OTHERWISE, EVEN IF PEAVEY HAS BEEN ADVISED OF THE POSSIBILITY OF SUCH DAMAGES.

Some states do not allow the exclusion or limitation of incidental or consequential damages, so the above limitation or exclusion may not apply to you.

This Warranty gives you specific legal rights, and you may also have other rights which vary from state to state.

If you have any questions about this warranty or service received or if you need assistance in locating an Authorized Service Center, please contact the Peavey International Service Center at (601) 483-5365 / Peavey Canada Ltd. at (905) 475-2578.

Features and specifications subject to change without notice.

IMPORTANT SAFETY INSTRUCTIONS

WARNING: When using electric products, basic cautions should always be followed, including the following:

1. Read all safety and operating instructions before using this product.
2. All safety and operating instructions should be retained for future reference.
3. Obey all cautions in the operating instructions and on the back of the unit.
4. All operating instructions should be followed.
5. This product should not be used near water, i.e., a bathtub, sink, swimming pool, wet basement, etc.
6. This product should be located so that its position does not interfere with its proper ventilation. It should not be placed flat against a wall or placed in a built-in enclosure that will impede the flow of cooling air.
7. This product should not be placed near a source of heat such as a stove, radiator, or another heat producing amplifier.
8. Connect only to a power supply of the type marked on the unit adjacent to the power supply cord.
9. Never break off the ground pin on the power supply cord. For more information on grounding, write for our free booklet "Shock Hazard and Grounding."
10. Power supply cords should always be handled carefully. Never walk or place equipment on power supply cords. Periodically check cords for cuts or signs of stress, especially at the plug and the point where the cord exits the unit.
11. The power supply cord should be unplugged when the unit is to be unused for long periods of time.
12. If this product is to be mounted in an equipment rack, rear support should be provided.
13. Metal parts can be cleaned with a damp rag. The vinyl covering used on some units can be cleaned with a damp rag or an ammonia-based household cleaner if necessary. Disconnect unit from power supply before cleaning.
14. Care should be taken so that objects do not fall and liquids are not spilled into the unit through the ventilation holes or any other openings.
15. This unit should be checked by a qualified service technician if:
 - a. The power supply cord or plug has been damaged.
 - b. Anything has fallen or been spilled into the unit.
 - c. The unit does not operate correctly.
 - d. The unit has been dropped or the enclosure damaged.
16. The user should not attempt to service this equipment. All service work should be done by a qualified service technician.
17. This product should be used only with a cart or stand that is recommended by Peavey Electronics.
18. Exposure to extremely high noise levels may cause a permanent hearing loss. Individuals vary considerably in susceptibility to noise induced hearing loss, but nearly everyone will lose some hearing if exposed to sufficiently intense noise for a sufficient time. The U.S. Government's Occupational Safety and Health Administration (OSHA) has specified the following permissible noise level exposures.

Duration Per Day In Hours	Sound Level dBA, Slow Response
8	90
6	92
4	95
3	97
2	100
1 1/2	102
1	105
1/2	110
1/4 or less	115

According to OSHA, any exposure in excess of the above permissible limits could result in some hearing loss.

Ear plugs or protectors in the ear canals or over the ears must be worn when operating this amplification system in order to prevent a permanent hearing loss if exposure is in excess of the limits as set forth above. To ensure against potentially dangerous exposure to high sound pressure levels, it is recommended that all persons exposed to equipment capable of producing high sound pressure levels such as this amplification system be protected by hearing protectors while this unit is in operation.

SAVE THESE INSTRUCTIONS!



Features and specifications subject to change without notice.

Peavey Electronics Corporation • 711 A Street • Meridian, MS 39301
(601) 483-5365 FAX (601) 486-1278 • www.peavey.com



80304697

©2000

Printed in the U.S.A. 2/00

Free Manuals Download Website

<http://myh66.com>

<http://usermanuals.us>

<http://www.somanuals.com>

<http://www.4manuals.cc>

<http://www.manual-lib.com>

<http://www.404manual.com>

<http://www.luxmanual.com>

<http://aubethermostatmanual.com>

Golf course search by state

<http://golfingnear.com>

Email search by domain

<http://emailbydomain.com>

Auto manuals search

<http://auto.somanuals.com>

TV manuals search

<http://tv.somanuals.com>