



## Model BC3GS iBatteryCase - iPhone 3G & 3Gs Battery Case

PLEASE READ THIS INFORMATION THOROUGHLY BEFORE USING THIS PRODUCT. IT CONTAINS IMPORTANT OPERATING INSTRUCTIONS FOR YOUR POWERPORT UNIT.

### Owner's Manual

Thank you for purchasing the iBatteryCase - iPhone 3G & 3Gs Battery Case. The iBatteryCase case offers the convenience of an external battery built into the full protection of a hard case. You can use it as a case all the time never having to remove it and enjoy the convenience of extra battery power when you need it.

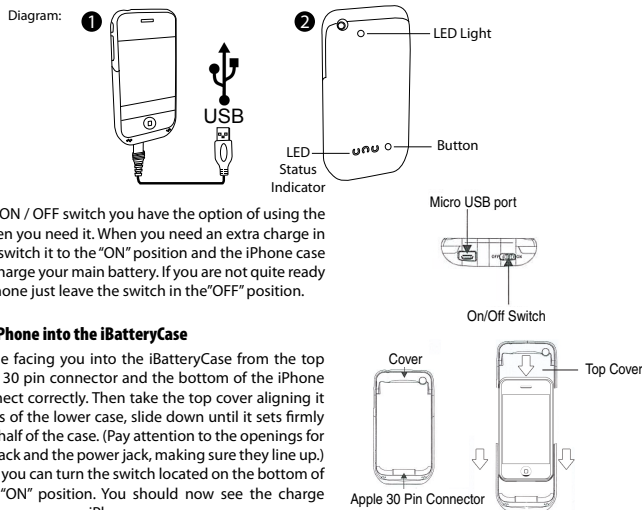
Included in the package you have purchased:  
iBatteryCase, USB charging / Sync cable and User Manual

### Charging Your iBatteryCase

**Note:** Prior to initial use fully charge your iBatteryCase before connecting to your iPhone.

You can charge the iBatteryCase case with the Micro USB to USB cable included with the case. Just plug the Micro USB into the case, and the other ends USB into a computer USB port or into a wall plug style adapter that has a USB out. Switch the iBatteryCase to "OFF" and the case will begin to charge.

The LED status indicators show the charging status of the case. The first LED will blink as it's charging then become steady, and then the second will blink and also become steady. Finally the third will blink and once the case is fully charged it will also become steady. Then the charging progress is done.



### On/Off Switch

With the built in ON / OFF switch you have the option of using the iBatteryCase when you need it. When you need an extra charge in your phone just switch it to the "ON" position and the iPhone case will proceed to charge your main battery. If you are not quite ready to charge your phone just leave the switch in the "OFF" position.

### Installing your iPhone into the iBatteryCase

Slide your iPhone facing you into the iBatteryCase from the top making sure the 30 pin connector and the bottom of the iPhone line up and connect correctly. Then take the top cover aligning it into the channels of the lower case, slide down until it sets firmly into the bottom half of the case. (Pay attention to the openings for the headphone jack and the power jack, making sure they line up.) Once connected you can turn the switch located on the bottom of the case to the "ON" position. You should now see the charge indicator icon appear on your iPhone.

### Charging your iPhone while installed in the iBatteryCase.

When charging an iPhone while installed in the iBatteryCase, switch the "ON / OFF" button located on the bottom of the case to "ON" to allow the iPhone to charge. To charge just the iBatteryCase switch to "OFF" and the case will charge.

Download from [www.Somanuals.com](http://www.Somanuals.com). All Manuals Search And Download.

### Battery Consumption

With the "ON / OFF" switch in the "ON" position your iPhone will always drain the case first until its power is 5%, then your iPhone switches to its main battery. With the "ON / OFF" switch in the "OFF" position your iBatteryCase is in standby mode ready to charge your iPhone by switching it to the "ON" position.

### Checking remaining capacity of the case

The integrated LED status indicator tells you exactly how much battery power is left in your case. Simply press the test button. The 1st LED will indicate 30% or less charge remaining, the 2nd LED will indicate between 30 - 70% charge remaining and the 3rd LED will indicate 70 - 100% of charge remaining.

### SYNC

Enjoy the convenience of syncing your iPhone without ever removing the case. Using the supplied cable you can charge and sync your iPhone to iTunes without ever removing it. Just plug the supplied Micro USB cable in to the case and the other end into your computers USB slot.

### LED Light

The LED light is activated by pressing and holding down the button next to the LED status indicators until it lights. To turn it off press and hold the button again until it turns off.

### Operating the camera

The camera function on your iPhone works with no obstructions while the case is on, in fact the LED Light will add to the light on your indoor pictures. Just hold the button next to your LED status indicators until it lights, when you finished taking pictures just hold the button again until the LED Light shuts off.

### Specifications

Cell type:	Lithium-Polymer Battery
Input:	DC 5V500mA
Output:	DC 5V500mA
Capacity:	1300mAh
Dimensions:	L126xW66xT20mm
Weight:	55g
Compatibility:	iPhone 3G/3Gs

Standby:	Up to 240 hours*
Talk Time:	Up to 4hours*
Internet Use:	Up to 4.5 hours and on Wi-Fi up to 5 hours*
Audio Play:	Up to 17 hours*
Video Play:	Up to 5 hours*

\*All above times can vary due to device settings, location, and signal strength.

### Limited 1 Year Warranty

This limited warranty starts from the date of original purchase and expires one year thereafter. If, during this period, any part, because of manufacturing defects or workmanship, fails to function properly under normal use it will be repaired at no charge for parts and labor or, at our option, the product will be replaced. The following is excluded: damages from delay or loss of use of equipment or damaged batteries, malfunctions resulting from misuse, tampering, unauthorized repairs, modifications or accident.

Package the unit and its accessories carefully using ample padding material to prevent damage in transit and ship it prepaid and insured to:  
LENMAR ENTERPRISES, INC.  
4035 Via Pescador  
Camarillo, CA 93012 USA

When sending in product for service, your package should include evidence of date and place of purchase. Enclose \$10.00 for shipping and handling for addresses in the U.S. and \$15.00 in Canada. For outside the U.S. and Canada, freight will vary depending upon ship-to address.

### Proposition 65 Notice (California)

The following statement is required in the state of California pursuant to the settlement of an action brought by the Mateel Environmental Justice Foundation against multiple electronics and appliance manufacturers

**• WARNING: Handling the cord on this product will expose you to lead, a chemical known to the state of California to cause birth defects or other reproductive harm. Wash hands after handling.**

For additional questions, comments or to explore other Lenmar battery solutions, visit our web site at: [www.poweredbylenmar.com](http://www.poweredbylenmar.com) or call 800/424-2703 from 9AM - 5PM PST.

Lithium-Polymer battery must be recycled or dispose of properly.



310-016-33-0218 r1

VEUILLEZ LIRE ATTENTIVEMENT CE DOCUMENT AVANT D'UTILISER LE PRODUIT. IL CONTIENT DES RENSEIGNEMENTS IMPORTANTS POUR L'UTILISATION DU DISPOSITIF POWERPORT.

### Mode d'emploi

Merci d'avoir acheté le bloc-pile intelligent - bloc-pile pour iPhone 3G et 3Gs. Le bloc-pile intelligent offre la commodité d'une pile externe avec toute la protection d'un boîtier rigide. Vous pouvez l'utiliser comme bloc-pile en tout temps sans jamais avoir à l'enlever et profiter de la puissance d'une pile externe quand vous en avez besoin.

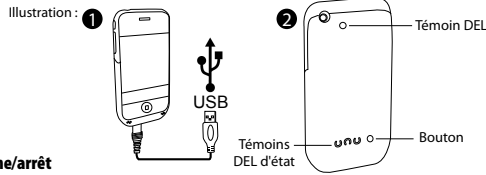
L'emballage du produit que vous avez acheté contient : un bloc-pile intelligent, un câble USB de charge et de synchronisation et un mode d'emploi.

### Charge du bloc-pile intelligent

**Remarque :** chargez le bloc-pile intelligent complètement avant de l'utiliser pour la première fois et de le brancher au iPhone.

Vous pouvez charger le bloc-pile intelligent à l'aide du câble micro USB - USB fourni. Il suffit de brancher la fiche micro USB dans le bloc-pile et l'autre extrémité dans le port USB d'un ordinateur ou dans la fiche USB d'un adaptateur mural. Faites glisser l'interrupteur de marche/arrêt du bloc-pile intelligent à OFF (arrêt) et la charge du bloc-pile commencera.

Les témoins DEL d'état indiquent le niveau de charge du bloc-pile. La première DEL clignotera pendant la charge et ensuite, restera allumée; puis, la deuxième clignotera et restera allumée. Enfin, la troisième clignotera et dès que le bloc-pile sera complètement chargé, elle restera allumée. À ce moment, la charge est terminée.

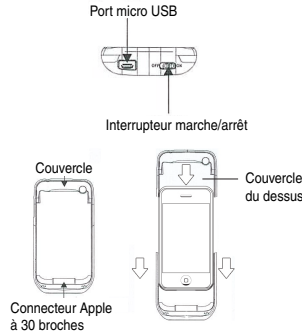


### Interrupteur marche/arrêt

L'interrupteur marche/arrêt vous permet d'utiliser le bloc-pile intelligent lorsque vous en avez besoin. Lorsque le téléphone a besoin d'une charge supplémentaire, placez l'interrupteur à ON (marche) et le bloc-pile pour iPhone rechargera la pile principale. Si vous n'êtes pas prêt à recharger le téléphone, laissez l'interrupteur à OFF (arrêt).

### Installation de l'iPhone dans le bloc-pile intelligent

Tenez l'iPhone face à vous et faites-le glisser dans le bloc-pile intelligent depuis le haut en vous assurant que le connecteur à 30 broches et le bas de l'iPhone sont alignés et sont branchés correctement. Ensuite, alignez le couvercle du dessus dans les rainures du bloc-pile et faites-le glisser vers le bas jusqu'à ce qu'il soit fixé solidement à la moitié inférieure du bloc-pile. (Portez attention aux ouvertures prévues pour la fiche d'écouteur et la fiche d'alimentation et vérifiez l'alignement.) Une fois branché, vous pouvez glisser l'interrupteur situé sous le bloc-pile ON (marche). Vous devriez maintenant voir le symbole de charge sur le iPhone.



### Charge de l'iPhone lorsqu'il est installé dans le bloc-pile intelligent

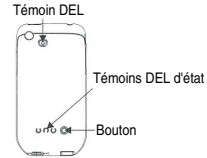
Pour charger le iPhone installé dans le bloc-pile intelligent, faites glisser l'interrupteur marche/arrêt situé sous le bloc-pile à ON (marche) afin de charger le iPhone. Pour charger seulement le bloc-pile intelligent, faites glisser l'interrupteur à OFF (arrêt) et la charge du bloc-pile commencera.

### Consommation énergétique

Lorsque l'interrupteur marche/arrêt est à ON (marche), le iPhone utilisera la puissance du bloc-pile en premier jusqu'à ce que la charge de celui-ci diminue à 5 %; ensuite, le iPhone utilisera la pile principale. Lorsque l'interrupteur marche/arrêt est à OFF (arrêt), le bloc-pile intelligent est en veille et il est prêt à charger le iPhone en plaçant l'interrupteur marche/arrêt à ON (marche).

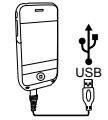
### Vérification de la puissance restante du bloc-pile

Les témoins DEL d'état intégrés indiquent exactement la puissance restante dans le bloc-pile. Il suffit d'appuyer sur le bouton de vérification. La première DEL indique une puissance restante de 30 % ou moins; la deuxième DEL indique une puissance restante entre 30 et 70 % et la troisième DEL indique une puissance restante entre 70 et 100 % de la capacité.



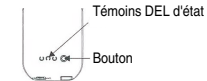
### SYNCHRONISATION

Profitez de la commodité de la synchronisation de l'iPhone sans jamais enlever le bloc-pile. Vous pouvez utiliser le câble fourni pour charger et synchroniser le iPhone à iTunes sans jamais l'enlever. Il suffit de brancher le câble micro USB au bloc-pile et l'autre extrémité à un port USB d'un ordinateur.



### Témoin DEL

Le témoin DEL est activé en gardant enfoncé le bouton adjacent aux témoins DEL d'état jusqu'à ce que le témoin s'allume. Pour l'éteindre, gardez enfoncé le bouton jusqu'à ce que le témoin s'éteigne.



### Utilisation de l'appareil photo

L'appareil photo du iPhone fonctionne sans obstruction lorsque le bloc-pile est en marche; en réalité, l'éclairage de la DEL ajoutera de la lumière aux photos que vous prenez à l'intérieur. Il suffit d'appuyer sur le bouton adjacent aux témoins DEL d'état jusqu'à ce qu'elle s'allume; lorsque vous avez terminé la prise de photos, appuyez sur le bouton jusqu'à ce que le témoin DEL s'éteigne.

### Spécifications

Type de pile :	pile au lithium-polymère	Autonomie en veille :	jusqu'à 240 heures*
Entrée :	5 V CC, 500 mA	Autonomie en communication :	jusqu'à 4 heures*
Sortie :	5 V CC, 500 mA	Utilisation d'Internet :	jusqu'à 4,5 heures et jusqu'à 5 heures avec Wi-Fi*
Puissance :	1 300 mAh	Lecture audio :	jusqu'à 17 heures*
Dimensions :	H 126 mm x L 66 mm x P 20 mm	Lecture vidéo :	jusqu'à 5 heures*
Poids :	55 g		
Compatibilité :	iPhone 3G/3Gs		

\*Toutes les durées mentionnées peuvent varier en fonction de la configuration des appareils, de l'emplacement et de la force des signaux.

### Garantie limitée d'une année

La présente garantie limitée commence à la date du premier achat et se termine une année plus tard. Si, durant cette période, une pièce ne fonctionne pas correctement en usage normal en raison d'un défaut de fabrication ou de main-d'oeuvre, elle sera réparée sans frais pour la pièce ou la main-d'oeuvre ou le produit sera remplacé, à notre discrétion. Sont exclus les dommages dus à un délai ou à la perte d'usage de l'appareil ou de piles endommagées, à un mauvais fonctionnement découlant d'une utilisation incorrecte, d'altération, de réparation non autorisée, de modification ou d'accident.

Emballez soigneusement l'appareil et ses accessoires en utilisant suffisamment de matelassures pour éviter les dommages pendant le transport et faites-le parvenir, frais de port et assurance payés, à :

LENMAR ENTERPRISES, INC.  
4035 Via Pescador  
Camarillo, CA 93012 USA

Lorsque vous expédiez un appareil pour une réparation, le colis devrait inclure une preuve d'achat datée et indiquer l'endroit où il a été acheté. Joignez 10 \$ pour les frais de retour à une adresse située aux États-Unis et 15 \$ pour une adresse située au Canada. Les frais de retour varieront pour les adresses hors des États-Unis et du Canada.

Avril relatif à la Proposition 65 (de la Californie)

La déclaration suivante est requise dans l'État de la Californie en vertu du règlement d'une poursuite intentée par la Mateel Environmental Justice Foundation contre plusieurs fabricants d'appareils électroniques et d'appareils ménagers

• **AVERTISSEMENT :** tenir le cordon de ce produit vous expose à du plomb, un produit chimique que l'État de la Californie considère comme une cause d'anomalies congénitales et d'autres problèmes de reproduction. Laver les mains à fond après manipulation.

Si vous avez des questions ou des commentaires, ou si vous voulez en apprendre davantage sur les systèmes d'alimentation de Lenmar, visitez notre site Web à : [www.poweredbylenmar.com](http://www.poweredbylenmar.com) ou appelez au 800-424-2703 entre 9 h et 17 h HNP.

La pile au polymère de lithium doit être recyclée ou traitée de manière appropriée.



LEA ATENTAMENTE TODA ESTA INFORMACIÓN ANTES DE UTILIZAR ESTE PRODUCTO. CONTIENE IMPORTANTES INSTRUCCIONES DE USO SOBRE SU UNIDAD POWERPORT.

### Manual del propietario

Gracias por comprar el Estuche de baterías iBatteryCase - iPhone 3G y 3Gs. El estuche iBatteryCase ofrece la comodidad de una batería externa integrada con la protección total de un estuche rígido. Puede utilizarlo todo el tiempo como estuche sin tener que retirarlo jamás y disfrutar de la comodidad de contar con la potencia de una batería adicional cuando la necesite.

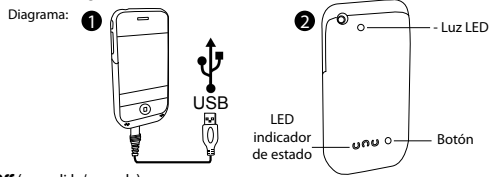
El paquete que ha adquirido incluye: iBatteryCase, cable USB para carga/Sync y Manual del usuario

### Carga de su iBatteryCase

**Nota:** Antes de utilizarlo por primera vez, deberá cargar completamente su iBatteryCase antes de conectarlo a su iPhone.

Puede cargar el estuche iBatteryCase con el cable Micro USB a USB incluido con su estuche. Simplemente enchufe el Micro USB en el estuche y el otro extremo USB en una computadora con puerto USB o en un adaptador para tomacorrientes con salida USB. Apague el iBatteryCase colocando en interruptor en "OFF" (apagado) y el estuche comenzará a cargarse.

Los LED indicadores de estado mostrarán el estado de carga del estuche. El primer LED destellará mientras se esté cargando, luego quedará encendido y el segundo destellará para finalmente quedar encendido. Finalmente el tercero destellará, una vez que el estuche quede completamente cargado, también quedará encendido. Esto indicará que el proceso de carga ha finalizado.



### Interruptor On/Off (encendido/apagado)

Con el interruptor ON / OFF (encendido/apagado) integrado, usted tiene la opción de utilizar el iBatteryCase cuando lo necesite. Cuando necesite un poco de carga adicional en su teléfono, simplemente colóquelo en la posición "ON" (encendido) y el estuche iPhone comenzará a cargar su batería principal. Si no está listo para cargar su teléfono, simplemente deje el interruptor en la posición "OFF" (apagado).

### Instalación de su iPhone en el iBatteryCase

Deslice su iPhone con el anverso hacia usted dentro del iBatteryCase desde la parte superior, controlando que el conector de 30 pines y la base del iPhone estén alineados y enchufen bien. Luego tome la cubierta superior alineándola en los canales de la base del estuche, y deslícela hasta que se asiente firmemente en la mitad inferior del estuche. (Preste atención a las aberturas para los enchufes del auricular y la alimentación eléctrica, controlando que queden bien alineados). Una vez que quede conectado, puede colocar el interruptor ubicado en la base del estuche en la posición "ON" (encendido). Deberá ver aparecer en ese momento el icono indicador de carga en su iPhone.

### Carga de su iPhone mientras está conectado al iBatteryCase.

Al cargar un iPhone mientras está conectado al iBatteryCase, coloque el interruptor "ON / OFF" (encendido/apagado) ubicado en la parte inferior del estuche en la posición "ON" (encendido) para permitir que el iPhone se cargue. Para cargar únicamente la batería del iBatteryCase, coloque el interruptor en "OFF" (apagado).



### Consumo de la batería

Cuando el interruptor "ON / OFF" (encendido/apagado) esté en la posición "ON" (encendido), su iPhone siempre agotará primero la batería del estuche hasta que su carga descienda hasta el 5%, luego el iPhone pasará a utilizar su propia batería. Con el interruptor "ON / OFF" (encendido/apagado) en la posición "OFF" (apagado), su iBatteryCase estará en modo de espera (standby), listo para cargar su iPhone al colocar el interruptor en la posición "ON" (encendido).

### Controlar la capacidad remanente en el estuche

El LED indicador de estado le dice exactamente cuánta carga queda en la batería de su estuche. Simplemente oprima el botón de comprobación. El primer LED indicará una carga remanente de 30% o menos, el segundo LED indicará una carga remanente de entre 30% y 70%, y el tercer LED indicará una carga remanente de entre 70% y 100%.

### SYNC

Disfrute de la comodidad de sincronizar su iPhone sin retirar el estuche. Utilice el cable provisto para cargar y sincronizar su iPhone en iTunes sin tener que desconectar el estuche. Simplemente enchufe el cable Micro USB provisto en el estuche y el otro extremo en el puerto USB de su computadora.

### Luz LED

La luz LED se activa al mantener oprimido el botón ubicado al lado de los indicadores LED de carga hasta que se encienda la luz. Para apagarla, simplemente mantenga oprimido el botón nuevamente.

### Utilización de la cámara

La función cámara de su iPhone opera sin obstrucciones mientras el estuche está colocado; de hecho, la Luz LED mejorará la iluminación de sus fotografías sacadas en interiores. Simplemente mantenga oprimido el botón ubicado al lado de los LED indicadores de estado hasta que se encienda; cuando termine de tomar fotografías, mantenga oprimido el botón nuevamente hasta que se apague la Luz LED.

### Especificaciones

Tipo de celda:	Batería de polímero de litio
Entrada:	CC 5V 500mA
Salida:	CC 5V 500mA
Capacidad:	1300mAh
Medidas:	126 L x 66 A x 20 mm E
Peso:	55g
Compatibilidad:	iPhone 3G/3Gs

Standby:	Hasta 240 horas*
Tiempo de aire:	Hasta 4 horas*
Uso de Internet:	Hasta 4,5 horas y con Wi-Fi hasta 5 horas*
Reproducción de audio:	Hasta 17 horas*
Reproducción de video:	Hasta 5 horas*

\*Todos los tiempos indicados anteriormente varían según la configuración del dispositivo, su ubicación y potencia de señal.

### Garantía limitada de 1 año

Esta garantía limitada tiene validez a partir de la fecha original de compra y finaliza un año después de dicha fecha. Si durante ese periodo cualquier parte, debido a defectos en la fabricación o en la mano de obra, deja de funcionar correctamente durante el uso normal, será reparada sin costo por repuestos ni mano de obra o, a nuestra opción, el producto también puede ser reemplazado. Se excluye lo siguiente: daños sufridos por demoras o impedimento de uso del equipo o baterías dañadas; fallas ocasionadas por mal uso, manipulación, reparaciones no autorizadas, modificaciones o accidentes.

Embale cuidadosamente la unidad y sus accesorios utilizando abundante material de relleno para evitar daños en tránsito y envíela con flete y seguro prepago a:  
LENMAR ENTERPRISES, INC.  
4035 Via Pescador  
Camarillo, CA 93012 USA

Cuando envíe un producto para servicio, su paquete deberá contener prueba de fecha y lugar de compra. Incluya \$10,00 para abonar el envío y la entrega en direcciones de los EE.UU. y \$15,00 para direcciones en Canadá. Para envíos fuera de los EE.UU. y Canadá, el envío dependerá de la dirección del destinatario.

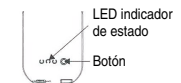
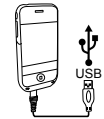
### Aviso sobre la Propuesta 65 (California)

La siguiente declaración es obligatoria en el estado de California para cumplir con el acuerdo de una demanda impuesta por Mateel Environmental Justice Foundation contra múltiples fabricantes de productos y aparatos electrónicos

**• ADVERTENCIA: La manipulación del cable de este producto lo expone al plomo, un producto químico que el estado de California reconoce como causante de defectos congénitos y otros peligros para la reproducción. Lévese las manos luego de manipularlo.**

En caso de tener preguntas adicionales, comentarios o que desee conocer más acerca de otras baterías Lenmar, visite nuestro sitio en Internet: [www.poweredbylenmar.com](http://www.poweredbylenmar.com), o llame al 800/424-2703 de 9 AM a 5 PM PST.

Las baterías de polímero delitio deben ser recicladas o desechadas adecuadamente.



## Free Manuals Download Website

<http://myh66.com>

<http://usermanuals.us>

<http://www.somanuals.com>

<http://www.4manuals.cc>

<http://www.manual-lib.com>

<http://www.404manual.com>

<http://www.luxmanual.com>

<http://aubethermostatmanual.com>

Golf course search by state

<http://golfingnear.com>

Email search by domain

<http://emailbydomain.com>

Auto manuals search

<http://auto.somanuals.com>

TV manuals search

<http://tv.somanuals.com>